

**RADA MIEJSKA
W ŚWIĘTOCHŁOWICACH**
woj. śląskie

Uchwała Nr **XX/177/08**
Rady Miejskiej Świętochłowicach

z dnia **9.07.2008r.**

w sprawie: zatwierdzenia zmian oraz jednolitego brzmienia statutu Samodzielnego Publicznego Zakładu Opieki Zdrowotnej pod nazwą Zespół Opieki Zdrowotnej w Świętochłowicach

Na podstawie art. 18 ust.1 ustawy z dnia 8 marca 1990r. o samorządzie gminnym (Dz.U z 2001r. Nr 142, poz. 1591 z późn. zmianami), art. 39 ust. 2 i 3 ustawy z dnia 30 sierpnia 1991 roku o zakładach opieki zdrowotnej (tekst jedn. z 2007r. Dz. U. Nr 14, poz. 89 z późn. zmianami)

**Rada Miejska w Świętochłowicach
uchwała:**

§ 1

Zatwierdzić zmiany oraz jednolite brzmienie statutu Samodzielnego Publicznego Zakładu Opieki Zdrowotnej pod nazwą Zespół Opieki Zdrowotnej w Świętochłowicach przyjęte uchwałą Rady Społecznej ZOZ Nr 15/08 z dnia 19 czerwca 2008 roku, stanowiącą załącznik do niniejszej uchwały.

§ 2

Wykonanie uchwały powierza się Prezydentowi Miasta.

§ 3

Uchwała wchodzi w życie z dniem podjęcia.

**PRZEWODNICZĄCA
RADY MIEJSKIEJ**

mgr Urszula Gnielka
mgr Urszula Gnielka

w sprawie: pozytywnego zaopiniowania zmian w statucie Samodzielnego Publicznego Zakładu Opieki Zdrowotnej pod nazwą Zespół Opieki Zdrowotnej w Świętochłowicach oraz zatwierdzenia jednolitego brzmienia statutu

Na podstawie: art.39 ust 2 i 3 i art. 46 ust 1 c Ustawy z dnia 30 sierpnia 1991 roku o zakładach opieki zdrowotnej (Dz.U. Nr 14 z 2007 roku poz. 89 z późn. zm.).

**Rada Społeczna
Zespołu Opieki Zdrowotnej
w Świętochłowicach
uchwala**

§ 1

Dokonać zmian w załączniku nr 2 do statutu – wykaz placówek ZOZ i w dziale:

I Lecznictwo stacjonarne:

punkt 3 wyrażenie "Oddział Chorób Wewnętrznych I" otrzymuje brzmienie – "Oddział Rehabilitacji Ogólnoustrojowej"

w liczbie łóżek 24

punkt 4 wyrażenie "Oddział Chorób Wewnętrznych II" otrzymuje brzmienie – "Oddział Chorób Wewnętrznych"

w liczbie łóżek 46

Jednocześnie:

– traci moc § 1 Uchwały Rady Społecznej Nr 12/2008 z dnia 15 maja 2008 roku,

– § 2 Uchwały Rady Społecznej Nr 12/2008 z dnia 15 maja 2008 roku otrzymuje brzmienie:

Wyrazić pozytywną opinię w sprawie utworzenia Oddziału Chorób Wewnętrznych

oraz Oddziału Rehabilitacji Ogólnoustrojowej w Świętochłowicach przy ulicy Chorzowskiej 36.

Oddział Chorób Wewnętrznych będzie dysponował łózkami w liczbie 46, 24 łóżka zostaną przeznaczone na potrzeby Oddziału Rehabilitacji Ogólnoustrojowej.

§ 2

1. Dokonać stosownych zmian w treści statutu:

– w rozdziale III § 5, pkt. 3 dopisać podpunkt "h" o następującej treści: Rehabilitacji Ogólnoustrojowej

– w rozdziale II, § 2 pkt. 4 otrzymuje brzmienie: Obszarem działania Zakładu jest cały kraj.

– w rozdziale IV, § 8 dopisać pkt. 2 w brzmieniu:

Organy zakładu:

a) Rada Społeczna

b) Kierownik Zakładu

– W rozdziale V, § 15, pkt. 4 otrzymuje brzmienie: Podstawą gospodarki Zakładu jest plan finansowy i inwestycyjny ustalany przez Dyrektora i zaopiniowany przez Radę Społeczną.

§ 3

1. Przenieść Poradnię Rehabilitacyjną z Przychodni Nr 1 przy ul. Szpitalnej 2 do Przychodni Nr 2 przy ul. Zubrzyckiego 36 z utrzymaniem dotychczasowego standardu w leczeniu i dostępności dla pacjentów.

2. Przenieść Pracownię Fizjoterapii z Przychodni Nr 2 przy ul. Szpitalnej 2 do Przychodni Nr 2 przy ul. Zubrzyckiego 36 i połączyć z istniejącą Pracownią Fizjoterapii z utrzymaniem dotychczasowego standardu w leczeniu i dostępności dla pacjentów.
3. Przenieść Pracownię Rehabilitacji z Przychodni Nr 2 przy ul. Szpitalnej 2 do Przychodni Nr 2 przy ul. Zubrzyckiego 36 z utrzymaniem dotychczasowego standardu w leczeniu i dostępności dla pacjentów.

§ 4

Dokonać stosownych zmian w załączniku nr 2 do statutu – wykaz placówek ZOZ i przyjąć nową treść:

Lecznictwo ambulatoryjne:

1. Przychodnia Nr 1
 - punkt 3 – wykreślić wyrażenie – Poradnia Rehabiliacyjna ul. Szpitalna 2
2. Przychodnia Nr 2
 - punkt 5 wykreślić wyrażenie Pracownia Fizjoterapii ul. Szpitalna 2
3. Przychodnia Nr 2
 - punkt 5 Pracownia Rehabilitacji – wykreślić wyrażenie – ul. Szpitalna 2
4. Przychodnia Nr 2
 - punkt 5 – wpisać wyrażenie – Poradnia Rehabiliacyjna ul. Zubrzyckiego 36
5. Przychodnia Nr 2
 - punkt 5 Pracownia Rehabilitacji – wpisać wyrażenie – ul. Zubrzyckiego 36

§ 5

Przenieść Poradnię Pulmonologiczną oraz Poradnię Pulmonologiczną dla dzieci z Przychodni Nr 2 przy ul. Zubrzyckiego 36 do Przychodni Nr 1 przy ul. Szpitalnej 2 z utrzymaniem dotychczasowego standardu w leczeniu i dostępności dla pacjentów.

§ 6

Dokonać stosownych zmian w załączniku nr 2 do statutu – wykaz placówek ZOZ i przyjąć nową treść:

Lecznictwo ambulatoryjne:

6. Przychodnia Nr 2
 - punkt 5 – wykreślić wyrażenie - Poradnia Pulmonologiczna
 - Poradnia Pulmonologiczna dla dzieci
7. Przychodnia Nr 1
 - punkt 3 – wpisać wyrażenie - Poradnia Pulmonologiczna
 - Poradnia Pulmonologiczna dla dzieci

§ 7

Dokonać zmian w Statucie:

1. W załączniku nr 2 do statutu – wykaz placówek ZOZ w dziale:

– II. Lecznictwo ambulatoryjne:

-
- Pkt. 1 wykreślić: Przychodnia Nr 3
 - Poradnia Ginekologiczna

§ 8

Dokonać zmian w Statucie:

1. W załączniku nr 2 do statutu – wykaz placówek ZOZ w dziale:

II. Lecznictwo ambulatoryjne:

– Pkt. 6 otrzymuje brzmienie:

Zespół Długoterminowej Opieki Domowej Pielęgniarska Opieka Długoterminowa ul. Szpitalna 2

§ 9

Dokonać zmian w Statucie:

1. W załączniku nr 2 do statutu – wykaz placówek ZOZ w dziale:

II. Lecznictwo stacjonarne:

– Pkt. 1 otrzymuje brzmienie:

**Zakład Opiekuńczo – Leczniczy
w liczbie łóżek: 70**

§ 10

1. Zatwierdzić jednolite brzmienie statutu (wraz z załącznikami) Samodzielnego Publicznego Zakładu Opieki Zdrowotnej pod nazwą Zespół Opieki Zdrowotnej w Świętochłowicach.
2. Traci moc uchwała Rady Społecznej Nr 13/08 z dnia 15 maja 2008r. w sprawie zatwierdzenia jednolitego brzmienia statutu SP ZOZ.

§ 11

Wykonanie Uchwały powierzyć Przewodniczącemu Rady Społecznej ZOZ.

§ 12

Zobowiązać Przewodniczącego Rady Społecznej do przedłożenia niniejszej Uchwały Radzie Miejskiej w Świętochłowicach.

§ 13

Uchwała wchodzi w życie z dniem przyjęcia.

Przewodniczący Rady Społecznej
ZOZ w Świętochłowicach

lek. med. Rafał Świerk

PRZEWODNICZĄCA
RADY MIEJSKIEJ
mgr Urszula Gnielka

STATUT

**Samodzielnego Publicznego
Zakładu Opieki Zdrowotnej**

pod nazwą

***“Zespół Opieki Zdrowotnej
w Świętochłowicach”***

Rozdział I

Postanowienia ogólne

§ 1

1. Samodzielny Publiczny Zakład Opieki Zdrowotnej pod nazwą "Zespół Opieki Zdrowotnej" z siedzibą w Świętochłowicach przy ul. Chorzowskiej 38, zwany dalej Zakładem działa na podstawie:
 - a) ustawy z dnia 30 sierpnia 1991 r o zakładach opieki zdrowotnej (Dz.U. Nr 14 poz. 89 z 2007r z późn. zm.)
 - b) niniejszego statutu,
 - c) innych przepisów dotyczących publicznych zakładów opieki zdrowotnej oraz gminnych jednostek organizacyjnych.
2. Ilekroć w statucie jest mowa o dyrektorze SP ZOZ Świętochłowice, należy przez to rozumieć kierownika zakładu w rozumieniu ustawy o zakładach opieki zdrowotnej.

Rozdział II

Siedziba i obszar działania

§ 2

1. Zakład stanowi samodzielną miejską jednostkę organizacyjną posiadającą osobowość prawną.
2. Organem założycielskim Zakładu jest Rada Miasta w Świętochłowicach.
3. Siedzibą Zakładu jest Miasto Świętochłowice.
4. Obszarem działania Zakładu jest cały kraj.

§ 3

1. Zakład uzyskuje osobowość prawną z chwilą wpisania do rejestru publicznych zakładów opieki zdrowotnej, prowadzonego przez sąd rejestrowy
2. Sądem rejestrowym jest Sąd Rejonowy w Katowicach
3. Zakład opieki zdrowotnej może rozpocząć działalność po uzyskaniu wpisu do rejestru prowadzonego przez wojewodę.

Rozdział III

Cele i zadania SP ZOZ

§ 4

1. Celem działania Zakładu jest udzielanie świadczeń zdrowotnych służących zachowaniu, ratowaniu, przywracaniu i poprawie zdrowia oraz innych działań medycznych wynikających z procesu leczenia lub przepisów odrębnych regulujących zasady ich wykonywania oraz promocja zdrowia.
2. Zakład realizuje swoje cele na podstawie umów zawieranych z instytucjami ubezpieczeniowymi, organem założycielskim, zakładami pracy, organizacjami społecznymi, stowarzyszeniami, osobami fizycznymi oraz innymi podmiotami.
3. Zakład może również wykonywać zadanie związane z przygotowaniem osób do wykonywania

§ 5

Do zadań Zakładu należy udzielanie świadczeń zdrowotnych w zakresie:

1. podstawowej opieki zdrowotnej,

2. ambulatoryjnej specjalistycznej opieki zdrowotnej w zakresie:

- a) kardiologii,
- b) neurologii,
- c) reumatologii
- d) psychiatrii,
- e) dermatologii
- f) otolaryngologii,
- g) okulistyki,
- h) leczenia chorób metabolicznych
- i) hepatologii
- j) pulmonologii,
- k) urologii,
- l) diabetologii,
- m) leczenia wad postawy
- n) neonatologii
- o) ginekologii
- p) chirurgii ogólnej i krótkoterminowej
- q) chirurgii urazowo-ortopedycznej
- r) profilaktyki i leczenia uzależnień
- s) endokrynologii
- t) proktologii
- u) rehabilitacji leczniczej
- v) chorób naczyniowych mózgu
- w) leczenia bólu
- x) preluksacji
- y) leczenia wirusowych zapaleń wątroby.

3. stacjonarnej specjalistycznej opieki zdrowotnej w zakresie:

- a) leczenia chorób wewnętrznych
- b) chirurgii ogólnej
- c) neurologii
- d) psychiatrii
- e) pediatrii
- f) ginekologii i położnictwa
- g) neonatologii
- h) rehabilitacji ogólnoustrojowej

4. zakładu opiekuńczo – leczniczego,

5. medycyny pracy,

6. medycyny sportowej

7. badań diagnostycznych w szczególności:

- a) analityka medyczna, mikrobiologiczna, serologia transfuzjologiczna, cytologia
- b) diagnostyka obrazowa (USG, RTG, UKG, tomografia komputerowa)

- c) nieinwazyjna diagnostyka kardiologiczna
- d) diagnostyka endoskopowa

8. ambulatoryjnej opieki doraźnej,

9. profilaktyki zachorowań i promocji zdrowia,

10. zespołu długoterminowej opieki domowej - długoterminowa opieka pielęgniarska,

11. gospodarka krwią i preparatami krwiopochodnymi dla potrzeb Szpitala.

§ 6

W wykonywaniu zadań określonych w § 4 Zakład współdziała w szczególności z :

- a) Wojewódzką Stacją Sanitarno-Epidemiologiczną w Katowicach oraz stacjami terenowymi
- b) innymi zakładami opieki zdrowotnej,
- c) instytucjami wykonującymi zadania z zakresu pomocy społecznej,
- d) organizacjami społecznymi, stowarzyszeniami, samorządami zawodowymi oraz administracją zakładów pracy i instytucji,
- e) placówkami naukowo – badawczymi,

§ 7

1. Strukturę zakładu określa schemat organizacyjny stanowiący załącznik nr 1 do statutu.
2. Wykaz placówek Zakładu stanowi załącznik nr 2 do statutu.

Rozdział IV Zarządzanie Zakładem

§ 8

1. Szczegółową strukturę organizacyjną Zakładu, zakres działania poszczególnych komórek organizacyjnych oraz Regulamin Porządkowy Zakładu ustala Kierownik Zakładu –
DYREKTOR ZOZ.
2. Organy Zakładu:
 - a) Rada Społeczna
 - b) Kierownik Zakładu.

§ 9

1. Dyrektor kieruje Zakładem i reprezentuje go na zewnątrz.
2. Dyrektor Zakładu jest przełożonym pracowników Zakładu
3. Odpowiedzialność za zarządzanie Zakładem ponosi Dyrektor.
4. Dyrektora Zakładu zatrudnia Prezydent Miasta Świętochłowice na podstawie stosunku pracy lub na podstawie umowy cywilnoprawnej.

§ 10

1. Przy Zakładzie działa Rada Społeczna będąca organem inicjującym i opiniodawczym Rady Miejskiej w Świętochłowicach oraz organem doradczym Dyrektora Zakładu
2. W skład Rady Społecznej Zakładu wchodzi:

- a) jako przewodniczący – Prezydent Miasta Świętochłowice lub osoba przez niego wyznaczona,
- b) przedstawiciel Wojewody Śląskiego,
- c) przedstawiciele wyłonieni przez Radę Miejską w Świętochłowicach w liczbie przez nią określonej.

3. Kadencja Rady Społecznej trwa 4 lata.
4. Radę Społeczną powołuje, odwołuje oraz zwołuje jej pierwsze posiedzenie, Rada Miejska w Świętochłowicach.

§ 11

1. W posiedzeniach plenarnych Rady Społecznej uczestniczy Dyrektor Zakładu oraz przedstawiciele organizacji związkowych działających w Zakładzie.
2. W posiedzeniach Rady Społecznej mają prawo uczestniczyć z głosem doradczym przedstawiciele samorządów zawodów medycznych.

§ 12

Do zadań Rady Społecznej należy:

- 1) Przedstawianie Radzie Miejskiej w Świętochłowicach wniosków i opinii w sprawach:
 - a) zmiany lub rozwiązania umowy o udzielenie publicznego zamówienia na świadczenia zdrowotne,
 - b) zbycia środka trwałego oraz zakupu lub przyjęcia darowizny nowej aparatury i sprzętu medycznego,
 - c) związanych z przekształceniem lub likwidacją Zakładu, jego przebudową, rozszerzeniem lub ograniczeniem działalności.
- 2) Przedstawianie Radzie Miasta Świętochłowic wniosków i opinii w sprawach:
 - a) przyznawania Dyrektorowi Zakładu nagród,
 - b) rozwiązania z Dyrektorem stosunku pracy lub umowy cywilnoprawnej o zarządzanie Zakładem.
- 3) Przedstawianie Dyrektorowi Zakładu wniosków i opinii w sprawach:
 - a) planu finansowego i inwestycyjnego,
 - b) rocznego sprawozdania z realizacji planu inwestycyjnego i finansowego
 - c) kredytów bankowych lub dotacji,
 - d) podziału zysku
- 4) Uchwalanie regulaminu swojej działalności oraz przedkładanie regulaminu do zatwierdzenia Radzie Miejskiej w Świętochłowicach.
- 5) Zatwierdzanie Regulaminu Porządkowego Zakładu.
- 6) Dokonywanie analiz, skarg i wniosków wnoszonych przez osoby korzystające ze świadczeń Zakładu, z wyłączeniem spraw podległych nadzorowi medycznemu.
- 7) Przedstawianie Radzie Miejskiej w Świętochłowicach wniosków dotyczących finansowanego przez Gminę zakresu działalności Zakładu.
- 8) Kontrolowanie gospodarki finansowej Zakładu w tym w szczególności w zakresie struktury kosztów.
- 9) Zatwierdzanie statutu oraz zmian w statucie Zakładu.
- 10) Wykonywanie innych zadań określonych w ustawie i statucie publicznych zakładów opieki zdrowotnej.

§ 13

Od uchwały Rady Społecznej Dyrektorowi Zakładu przysługuje odwołanie do Rady Miejskiej w Świętochłowicach.

Rozdział V Gospodarka finansowa

§ 14

Zakład prowadzi gospodarkę finansową w formie samodzielnego zakładu pokrywającego koszty działalności i zobowiązań z posiadanych środków i uzyskiwanych przychodów.

§ 15

1. Zakład gospodaruje samodzielnie przekazanymi w nieodpłatne użytkowanie nieruchomościami i majątkiem komunalnym oraz majątkiem własnym otrzymanym i zakupionym.
2. Zbycie, wydzierżawienie lub wynajęcie majątku trwałego Zakładu może być dokonane na zasadach określonych przez Radę Miejską w Świętochłowicach (art. 53 pkt. 2 ustawy o zakładach opieki zdrowotnej)
3. Wniesienie do spółek lub fundacji wymaga zgody Rady Miejskiej w Świętochłowicach, zgodnie z art. 53 pkt. 4 Ustawy o Zakładach Opieki Zdrowotnej z dnia 30 sierpnia 1991 r (Dz. U. Nr 14 poz. 89 z 2007 r).
4. Podstawą gospodarki Zakładu jest plan finansowy i inwestycyjny ustalany przez Dyrektora i zaopiniowany przez Radę Społeczną.

§ 16

1. Zakład uzyskuje środki finansowe:

- 1) z odpłatnych świadczeń zdrowotnych udzielanych na podstawie umowy, chyba że przepisy odrębne stanowią inaczej
- 2) na realizację programów zdrowotnych w rozumieniu przepisów o świadczeniach opieki zdrowotnej finansowanych ze środków publicznych i programu Zintegrowane Ratownictwo Medyczne, w tym na niezbędne do ich wykonania wydatki inwestycyjne lub zakup specjalistycznych wyrobów medycznych, na podstawie umowy i w zakresie w niej określonym,
- 3) na realizację programów współfinansowanych ze środków pochodzących z budżetu Unii Europejskiej
- 4) z wydzielonej działalności gospodarczej innej niż wymieniona w pkt 1 i 2 (jeżeli statut zakładu przewiduje prowadzenie takiej działalności) tj:
 - a/ wynajmowanie powierzchni użytkowych
 - b/ prowadzenie działalności w zakresie usług przeciwpożarowych
- 5) z darowizn, zapisów, spadków oraz ofiarności publicznej
- 6) z odsprzedaży nieużytkowanego majątku trwałego i obrotowego

2. Warunki umów określonych w ust.1, pkt 1 i 2 muszą być negocjowane na poziomie gwarantującym pokrycie kosztów ich realizacji

§ 17

1. Zakład opieki zdrowotnej prowadzony w formie samodzielnego publicznego zakładu opieki zdrowotnej może otrzymywać dotacje budżetowe na:
 - 1) realizację zadań w zakresie zapobiegania chorobom i urazom lub innych programów zdrowotnych oraz promocję zdrowia
 - 2) pokrycie kosztów kształcenia i podnoszenia kwalifikacji osób wykonujących zawody medyczne
 - 3) remonty, inwestycje w tym zakup aparatury i sprzętu medycznego
 - 4) cele szczególne określone w odrębnych przepisach

§ 18

1. Wartość majątku Zakładu określa:
 - a) fundusz założycielski
 - b) fundusz zakładu.
2. Fundusz założycielski Zakładu stanowi wartość wydzielonej Zakładowi części mienia komunalnego.
3. Fundusz Zakładu stanowi wartość majątku Zakładu po odliczeniu funduszu założycielskiego

§ 19

Fundusz założycielski zwiększają przekazane dotacje na inwestycje w tym zakup wysoko specjalistycznego sprzętu i aparatury oraz dotacje na cele rozwojowe Zakładu, jak również dary o charakterze majątku trwałego lub przeznaczone na rozwój Zakładu

§ 20

1. Fundusz zakładu samodzielnego publicznego zakładu opieki zdrowotnej zwiększa się o:
 - a) zysk netto
 - b) kwoty zwiększenia wartości aktywów trwałych, będącego skutkiem ustawowego przeszacowania tych aktywów
- 2 Fundusz zakładu samodzielnego publicznego zakładu opieki zdrowotnej zmniejsza się o:
 - a) stratę netto
 - b) kwoty zmniejszenia wartości aktywów trwałych, będącego skutkiem ustawowego przeszacowania tych aktywów
3. Do amortyzacji aktywów trwałych stosuje się ogólne zasady określone w odrębnych przepisach.

§ 21

Zakład samodzielnie decyduje o podziale zysku po uzyskaniu opinii Rady Społecznej.

§ 22

1. Ujemny wynik finansowy Zakład, pokrywa we własnym zakresie.
2. Ujemny wynik finansowy Zakładu nie może być podstawą zaprzestania jego działalności, jeżeli dalsze istnienie Zakładu uzasadnione jest celami i zadaniami, do których realizacji został utworzony, a których nie może przejąć inny zakład opieki zdrowotnej w sposób zapewniający nieprzerwane sprawowanie opieki zdrowotnej nad ludnością Świętochłowic.

3. Jeżeli ujemny wynik finansowy nie może być pokryty w sposób określony w ust. 1, Rada Miejska w Świętochłowicach podejmuje uchwałę o zmianie formy gospodarki finansowej Zakładu lub o jego likwidacji.
4. W sytuacji określonej w ust 3 Rada Miejska podejmuje decyzję o pokryciu ujemnego wyniku finansowego ze środków budżetowych i wskazuje dla Zakładu formę dalszego finansowania jako jednostki budżetowej lub zakładu budżetowego.
5. Uchwała o likwidacji Zakładu stanowi podstawę do wykreślenia go z Krajowego Rejestru Sądowego.
6. Zobowiązania i należności Zakładu po jego likwidacji stają się zobowiązaniami i należnościami Gminy Świętochłowice.

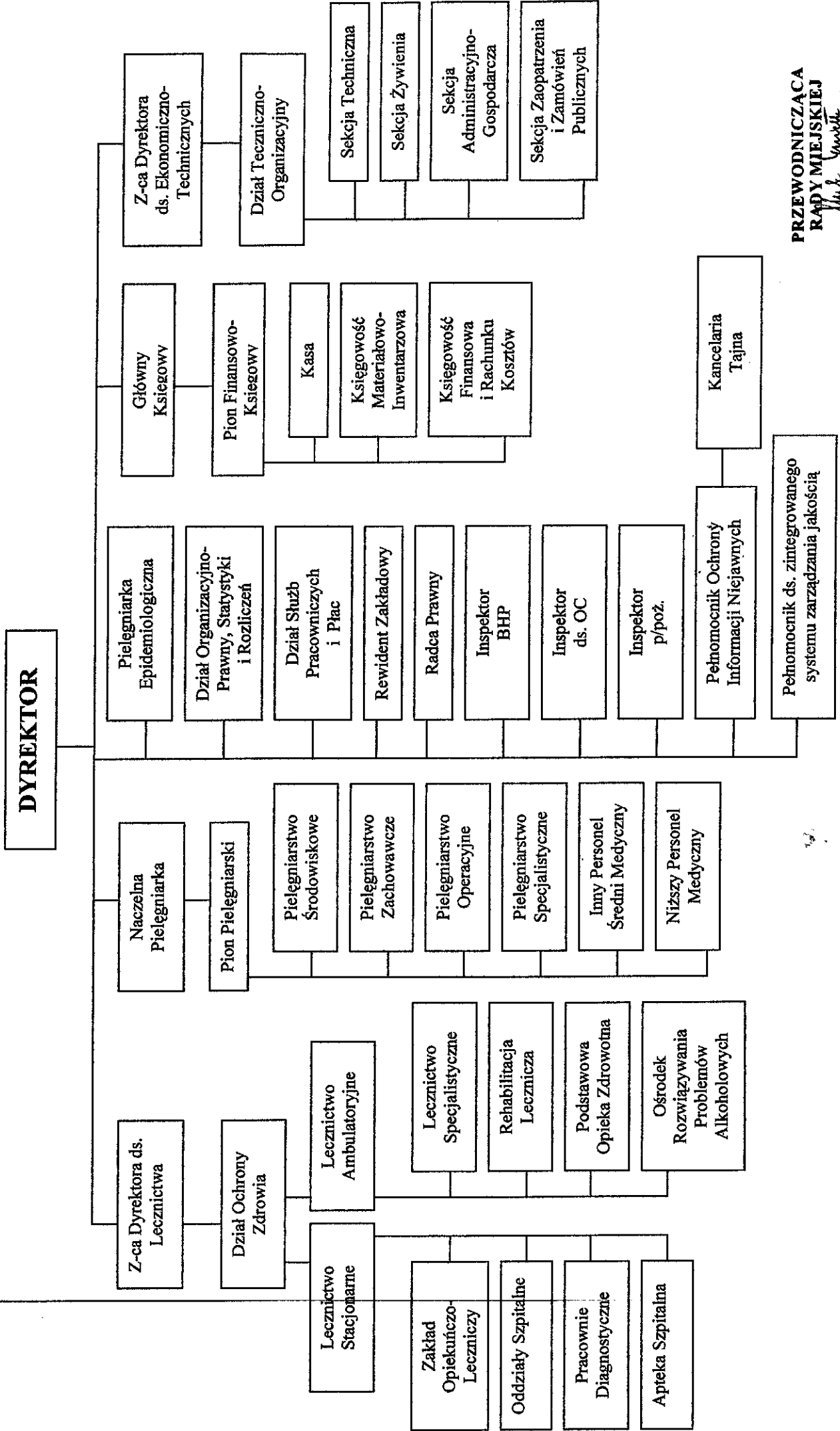
§ 23

W sprawach niuregulowanych niniejszym statutem mają zastosowanie właściwe przepisy prawa.

Przewodniczący Rady Społecznej
ZOZ w Świętochłowicach
[Signature]
lek. med. Rada Świerk

PRZEWODNICZĄCA
RADY MIEJSKIEJ
[Signature]
mgr Urszula Gnielka

SCHEMAT ORGANIZACYJNY SP ZOZ ŚWIĘTOCHŁOWICE



**WYKAZ PLACÓWEK
ZESPOŁU OPIEKI ZDROWOTNEJ
W ŚWIĘTOCHŁOWICACH**

I. LECZNICTWO STACJONARNE

Lp.	Nazwa	Liczba łóżek	Adres	Uwagi
1	Zakład Opiekuńczo-Leczniczy	70	ul. Szpitalna 2	
2	Szpital Powiatowy		ul. Chorzowska 36	
3	Oddział Rehabilitacji Ogólnoustojowej	24		
4	Oddział Chorób Wewnętrznych	46		
5	Oddział Chirurgii Ogólnej i Krótkoterminowej	32		
6	Oddział Neurologiczny	28		
	pododdział udarowy w tym: - łóżka intensywnego nadzoru	16 4		
	-wczesna rehabilitacja neurologiczna dla pacjentów po udarze	12		
7	Oddział Psychiatryczny	32		
8	Oddział Ginekologiczno-Położniczy :			
	- ginekologiczny - położniczy	14 21		
9	Oddział Neonatologiczny	15 (w tym 12 + 3 inkubatory)		
10	Oddział Pediatriczny	35		
	pododdział patologii noworodka	10		
11	Dział Anestezjologii			
12	Blok Operacyjny			
13	Sala Porodowa			
14	Izba Przyjęć Szpitala z ambulatorium urazowym			
	punkt przyjęć dzieci			
	Ambulatorium lekarza i pielęgniarki nocnej i świątecznej opieki medycznej POZ			
15	Laboratorium Analityczne			
	Pracownia Serologii Transfuzjologicznej			
	punkt pobrań materiałów			
	punkt pobrań materiałów		ul. Szpitalna 2	
	punkt pobrań materiałów		ul. Szkolna 24	

16	Pracownia Bakteriologiczna		ul. Szkolna 24	
17	Pracownie :		ul. Chorzowska 36	
	nieinwazyjnej diagnostyki kardiologicznej			
	endoskopii górnego i dolnego odcinka przewodu pokarmowego			
	cytologii			
	EEG			
	EKG			
	USG			
	USG dla dzieci			
	fizjoterapii			
	tomografii komputerowej			
	rentgenodiagnostyki ogólnej			
rentgenodiagnostyki ogólnej		ul. Szpitalna 2		
18	Apteka Szpitalna		ul. Chorzowska 36	
19	Bank Krwi		ul. Chorzowska 36	

PRZEWODNICZĄCA
RADY MIEJSKIEJ

mgr Urszula Gnielka

**RADA MIEJSKA
W ŚWIĘTOCHŁOWIE**

LECZNICTWO AMBULATORYJNE

woj. śląskie

Lp.	Nazwa	Adres	Uwagi
1	<p style="text-align: center;">Przychodnia Nr 6</p> Poradnia Ginekologiczna	ul. Korfantego 3	
2	<p style="text-align: center;">Przychodnia Nr 1</p> Poradnia Kardiologiczna Poradnia Neurologiczna Poradnia Reumatologiczna Poradnia Otolaryngologiczna Poradnia Okulistyczna Poradnia Otolaryngologiczna dla dzieci Poradnia Medycyny Sportowej Poradnia Medycyny Pracy Poradnia Dermatologiczna Poradnia Hepatologiczna Poradnia Wirusowego Zapalenia Wątroby Poradnia Pulmonologiczna Poradnia Pulmonologiczna dla dzieci	ul. Szpitalna 2	
3	<p style="text-align: center;">Przychodnia Przystępna Szpitala Powiatowego</p> Poradnia Urologiczna Poradnia Kardiologiczna Poradnia Chirurgii Ogólnej Poradnia Chirurgii Urazowo-Ortopedycznej Poradnia Neurologiczna Poradnia Wad Postawy Poradnia Diabetologiczna Poradnia Proktologiczna Poradnia Endokrynologiczna Poradnia Chorób Metabolicznych Poradnia Zdrowia Psychicznego Poradnia Zaburzeń i Wad Rozwojowych Dzieci Poradnia Patologii Noworodka Poradnia Padaczki Poradnia Leczenia Bólu Poradnia Ginekologiczna Poradnia Chorób Naczyniowych Mózgu	ul. Chorzowska 36	
	Poradnia gastrologiczna Poradnia Preluksacyjna		

Lp.	Nazwa	Adres	Uwagi
4	Przychodnia Nr 2 Szkoła Rodzenia Pracownia Fizjoterapii Pracownia Fizjoterapii dla dzieci Pracownia Rehabilitacji Poradnia Rehabilitacyjna	ul. Zubrzyckiego 36	
5	Ośrodek Rozwiązywania Problemów Alkoholowych Poradnia Terapii Uzależnienia i Współuzależnienia od Alkoholu Punkt Konsultacyjny ds. Narkomanii Punkt Konsultacyjny ds. Przemocy w Rodzinie	ul. Wallisa 2	
6	Zespół Długoterminowej Opieki Domowej Pielęgniarska Opieka Długoterminowa	ul. Szpitalna 2	

**PRZEWODNICZĄCA
RADY MIEJSKIEJ**

mgr Urszula Gnielka

Uzasadnienie

Poradnia Ginekologiczna została zlikwidowana i przekazana na zasadzie cesji Niepublicznemu Zakładowi Opieki Zdrowotnej "VITA-MED." W związku z prywatyzacją w/w Przychodni Zespół Opieki Zdrowotnej wnioskuje o stosowne do stanu faktycznego zmiany w Statucie. Pozwoli to na uporządkowanie i uaktualnienie Załącznika Nr 2 do Statutu oraz na złożenie wniosku dotyczącego zmian w Urzędzie Wojewódzkim, do czego jesteśmy prawnie zobowiązani.

Rada Miejska w Świętochłowicach Uchwałą Nr XIX/172/08 podjęła decyzję o utworzeniu Oddziału Chorób Wewnętrznych i Oddziału Rehabilitacji Ogólnoustrojowej z dotychczasowych Oddziałów Chorób Wewnętrznych I i II. W związku z czym Zespół Opieki Zdrowotnej wnosi o wprowadzenie stosownych zmian w Statucie w celu uporządkowania treści i Załącznika Nr 2 do Statutu oraz na złożenie wniosku dotyczącego zmian w Urzędzie Wojewódzkim, do czego jesteśmy prawnie zobowiązani. Przeniesienie Poradni Rehabilitacyjnej i Pracowni Rehabilitacji oraz połączenie Fizjoterapii przy ulicy Zubrzyckiego umożliwi koncentrację całego zakresu w jednym miejscu.

Uwolni to Zespół Opieki Zdrowotnej od konieczności dokupowania sprzętu . wymaganego przez Narodowy Fundusz Zdrowia oraz pozwoli zwiększyć ilość łóżek w Zakładzie Opiekuńczo – Leczniczym przy ul. Szpitalnej 2. Jednocześnie Zespół Opieki Zdrowotnej wnosi o wprowadzenie stosownych zmian w Statucie w celu uporządkowania treści i Załącznika Nr 2 do Statutu oraz na złożenie wniosku dotyczącego zmian w Urzędzie Wojewódzkim, do czego jesteśmy prawnie zobowiązani.

Przeniesienie Poradni Pulmonologicznej z ulicy Zubrzyckiego spowoduje koncentrację wszystkich Poradni w dwóch miejscach:

- Przychodnia Nr 1 przy ul. Szpitalnej 2
 - Przychodnia Przyszpitalna Szpitala Powiatowego przy ul. Chorzowskiej 38
- Jednocześnie Zespół Opieki Zdrowotnej wnosi o wprowadzenie stosownych zmian w Statucie w celu uporządkowania treści i Załącznika Nr 2 do Statutu oraz na złożenie wniosku dotyczącego zmian w Urzędzie Wojewódzkim, do czego jesteśmy prawnie zobowiązani.

W okresie od 2007 r. do 2008 r. w wyniku prowadzonego procesu restrukturyzacji Zespołu Opieki Zdrowotnej w Świętochłowicach, przy współudziale Organu Założycielskiego dokonano wielu istotnych zmian, zarówno w kwestii przekształceń lokalowych jak i organizacyjnych. Wprowadzone zmiany miały na celu zapewnienie racjonalnego wykorzystania posiadanych środków finansowych i poprawę rentowności zakładu.

W kwestii restrukturyzacji lokalowej podjęto wiele inicjatyw związanych z koncentracją placówek służby zdrowia w Szpitalu Powiatowym przy ul. Chorzowskiej 36.

Wszystkie zmiany od 2007 do 2008 roku znalazły swoje odzwierciedlenie w statucie Zespołu Opieki Zdrowotnej w Świętochłowicach.

Liczne przekształcenia spowodowały konieczność ujednolicenia brzmienia statutu Zespołu Opieki Zdrowotnej w Świętochłowicach, celem uporządkowania brzmienia treści i załączników.

Ujednolicenie pozwoli na ułatwienie pracy Zespołu Opieki Zdrowotnej w Świętochłowicach oraz naszej współpracy z innymi organami np. Urzędem Wojewódzkim lub Sądem Rejonowym.

Przewodniczący Rady Społecznej
ZOZ w Świętochłowicach

lek. med. Rafał Świerk