

## SPIS TREŚCI:

1.	WPROWADZENIE .....	3
1.1.	PODSTAWY, CEL I ZAKRES OPRACOWANIA .....	3
1.2.	METODY I MATERIAŁY ŹRÓDŁOWE WYKORZYSTANE PRZY SPORZĄDZANIU PROGNOZY .....	3
2.	INFORMACJE O ZAWARTOŚCI, GŁÓWNYCH CELACH PROJEKTOWANEGO DOKUMENTU ORAZ JEGO POWIĄZANIACH Z INNYMI DOKUMENTAMI .....	6
2.1.	TEREN OBJĘTY PROJEKTEM MIEJSCOWEGO PLANU I JEGO OBECNE ZAGOSPODAROWANIE .....	6
2.2.	GŁÓWNE ZAŁOŻENIA PROJEKTOWANEGO DOKUMENTU .....	7
2.3.	POWIĄZANIA PROJEKTOWANEGO MIEJSCOWEGO PLANU ZAGOSPODAROWANIA PRZESTRZENNEGO Z INNYMI DOKUMENTAMI .....	8
2.4.	PROPOZYCJE DOTYCZĄCE PRZEWIDYWANYCH METOD ANALIZY SKUTKÓW REALIZACJI POSTANOWIEŃ PROJEKTOWANEGO DOKUMENTU ORAZ CZĘSTOTLIWOŚCI JEJ PRZEPROWADZANIA .....	8
3.	ISTNIEJĄCY STAN ŚRODOWISKA NA TERENIE OBJĘTYM PROJEKTEM PLANU .....	9
3.1.	UKSZTAŁTOWANIE TERENU .....	9
3.2.	BUDOWA GEOLOGICZNA .....	10
3.3.	GLEBY .....	10
3.4.	WARUNKI HYDROGEOLOGICZNE .....	10
3.5.	HYDROGRAFIA .....	11
3.6.	KLIMAT .....	11
3.7.	WARUNKI AEROSANITARNE .....	12
3.8.	KLIMAT AKUSTYCZNY .....	12
3.9.	BIOSFERA .....	12
3.10.	OBSZARY CHRONIONE .....	14
4.	POTENCJALNE ZMIANY STANU ŚRODOWISKA W PRZYPADKU BRAKU REALIZACJI PROJEKTOWANEGO DOKUMENTU .....	15
5.	STAN ŚRODOWISKA NA OBSZARACH OBJĘTYCH PRZEWIDYWANYM ZNAČĄCYM ODDZIAŁYWANIEM .....	16
6.	CELE OCHRONY ŚRODOWISKA USTANOWIONE NA SZCZEBLU MIĘDZYNARODOWYM, WSPÓLNOTOWYM I KRAJOWYM, ISTOTNE Z PUNKTU WIDZENIA PROJEKTOWANEGO DOKUMENTU ORAZ SPOSOBY, W JAKICH TE CELE I INNE PROBLEMY ŚRODOWISKA ZOSTAŁY UWZGLĘDNIONE PODCZAS OPRACOWYWANIA DOKUMENTU .....	17
7.	PRZEWIDYWANE ZNAČĄCE ODDZIAŁYWANIA, W TYM ODDZIAŁYWANIA BEZPOŚREDNIE, POŚREDNIE, WTÓRNE, SKUMULOWANE, KRÓTKOTERMINOWE, ŚREDNIOTERMINOWE I DŁUGOTERMINOWE, STAŁE I CHWILOWE ORAZ POZYTYWNE I NEGATYWNE NA ŚRODOWISKO, A TAKŻE NA CELE I PRZEDMIOT OCHRONY OBSZARÓW NATURA 2000 ORAZ INTEGRALNOŚĆ TYCH OBSZARÓW .....	18
7.1.	PRZEWIDYWANE ODDZIAŁYWANIA NA OBSZARY CHRONIONE, W TYM OBSZARY NATURA 2000 .....	19
7.2.	PRZEWIDYWANE ODDZIAŁYWANIA NA POWIERZCHNIĘ ZIEMI I GRUNTY .....	20
7.3.	PRZEWIDYWANE ODDZIAŁYWANIA NA WODY POWIERZCHNIOWE I PODZIEMNE .....	20
7.3.1.	WPŁYW NA JEDNOLITE CZĘŚCI WÓD .....	21
7.4.	PRZEWIDYWANE ODDZIAŁYWANIA NA POWIETRZE .....	21
7.5.	Przewidywane oddziaływania na ludzi .....	22
7.6.	PRZEWIDYWANE ODDZIAŁYWANIA NA ROŚLINY, ZWIERZĘTA I RÓŻNORODNOŚĆ BIOLOGICZNĄ .....	24
7.6.1.	WPŁYW NA TERIOLOGICZNE KORYTARZE EKOLOGICZNE .....	26
7.7.	PRZEWIDYWANE ODDZIAŁYWANIA NA ZASOBY NATURALNE .....	26
7.7.1.	LASY OCHRONNE .....	26
7.7.2.	GRUNTY ROLNE I LEŚNE .....	26
7.7.3.	ZŁOŻA KOPALIN .....	26
7.8.	PRZEWIDYWANE ODDZIAŁYWANIA NA KRAJOBRAZ .....	26
7.9.	PRZEWIDYWANE ODDZIAŁYWANIA NA DOBRA MATERIALNE I ZABYTKI .....	27
7.10.	USTALENIA MIEJSCOWEGO PLANU ZAGOSPODAROWANIA PRZESTRZENNEGO W KONTEKŚCIE ZAŁOŻEŃ STRATEGICZNEGO PLANU ADAPTACJI DLA SEKTORÓW I OBSZARÓW WRAŻLIWYCH NA ZMIANY KLIMATU DO ROKU 2020 Z PERSPEKTYWĄ DO ROKU 2030 .....	28
8.	INFORMACJE O MOŻLIWYM TRANSGRANICZNYM ODDZIAŁYWANIU NA ŚRODOWISKO .....	30
9.	ISTNIEJĄCE PROBLEMY OCHRONY ŚRODOWISKA ISTOTNE Z PUNKTU WIDZENIA REALIZACJI PROJEKTOWANEGO DOKUMENTU, W SZCZEGÓLNOŚCI DOTYCZĄCE OBSZARÓW PODLEGAJĄCYCH OCHRONIE NA PODSTAWIE USTAWY Z DNIA 16 KWIEŚNIA 2004 R. O OCHRONIE PRZYRODY .....	30
10.	ROZWIĄZANIA MAJĄCE NA CELU ZAPOBIEGANIE, OGRANICZANIE LUB KOMPENSACJĘ PRZYRODNICZĄ NEGATYWNYCH ODDZIAŁYWAŃ NA ŚRODOWISKO, MOGĄCYCH BYĆ REZULTATEM REALIZACJI PROJEKTOWANEGO DOKUMENTU, W SZCZEGÓLNOŚCI NA CELE I PRZEDMIOT OCHRONY OBSZARU NATURA 2000 ORAZ INTEGRALNOŚĆ TEGO OBSZARU .....	30
10.1.	OCHRONA POWIETRZA ATMOSFERYCZNEGO .....	31

10.2.	OCHRONA ŚRODOWISKA WODNO - GRUNTOWEGO .....	31
10.3.	OCHRONA PRZED HAŁASEM I WIBRACJAMI .....	31
10.4.	OCHRONA PRZED PROMIENIOWANIEM NIEJONIZUJĄCYM .....	32
10.5.	OCHRONA RÓŻNORODNOŚCI BIOLOGICZNEJ.....	32
11.	ROZWIĄZANIA ALTERNATYWNE DO ROZWIĄZAŃ ZAWARTYCH W PROJEKTOWANYM DOKUMENCIE .....	32
12.	STRESZCZENIE W JĘZYKU NIESPECJALISTYCZNYM .....	33

#### SPIS RYSUNKÓW:

<b>Rysunek 1</b>	Lokalizacja terenu objętego opracowaniem na tle granicy administracyjnej miasta Świętochłowie.....	6
------------------	--	---

#### SPIS TABEL:

<b>Tabela 1</b>	Dopuszczalne poziomy hałasu w środowisku powodowanego przez poszczególne grupy źródeł hałasu, z wyłączeniem hałasu powodowanego przez starty, lądowania i przeloty statków powietrznych oraz linie elektroenergetyczne wyrażone wskaźnikami $L_{DWN}$ i $L_N$ , które to wskaźniki mają zastosowanie do prowadzenia długookresowej polityki w zakresie ochrony przed hałasem.....	23
-----------------	---	----

#### SPIS ZAŁĄCZNIKÓW:

<b>Załącznik 1.</b>	Mapa prognozy oddziaływania na środowisko.....	w skali 1: 5 000.
---------------------	--	-------------------

## **1. WPROWADZENIE**

### **1.1. PODSTAWY, CEL I ZAKRES OPRACOWANIA**

Niniejsze opracowanie obejmuje prognozę oddziaływania na środowisko zmiany miejscowego planu zagospodarowania przestrzennego dla obszaru położonego w północno – zachodniej części miasta Świętochłowice ograniczonego granicą administracyjną miasta, ul. Chorzowską oraz projektowaną drogą północ – południe.

Zasadniczym celem niniejszej prognozy jest przedstawienie i analiza przewidywanych oddziaływań na środowisko związanych z realizacją projektowanych w projekcie miejscowego planu przeznaczeń i zagospodarowania terenu.

Zakres merytoryczny prognozy oddziaływania na środowisko został określony w *Ustawie z dnia 3 października 2008 r. o udostępnianiu informacji o środowisku i jego ochronie, udziale społeczeństwa w ochronie środowiska oraz o ocenach oddziaływania na środowisko* (tekst jednolity Dz.U. 2022, poz. 1029).

### **1.2. METODY I MATERIAŁY ŹRÓDŁOWE WYKORZYSTANE PRZY SPORZĄDZANIU PROGNOZY**

Na potrzeby sporządzenia prognozy oddziaływania na środowisko dokonano rozpoznania i analizy uwarunkowań ekofizjograficznych terenu objętego projektem zmiany miejscowego planu zagospodarowania przestrzennego, a następnie w ich kontekście oszacowano możliwe oddziaływanie na środowisko projektowanego sposobu zagospodarowania terenów. Przeanalizowano czynniki potencjalnie mogące wpłynąć niekorzystnie na środowisko. Dokonano oceny MPZP w odniesieniu do obowiązujących aktów prawnych. Źródło informacji o stanie środowiska i jego zasobach na przedmiotowym terenie stanowiły dostępne opracowania, a także materiały kartograficzne.

Dla określenia potencjalnego wpływu projektowanego zagospodarowania na środowisko posłużono się metodami analitycznymi wykorzystując analogie pomiędzy planowanymi przeznaczeniami terenów, a obszarami już zagospodarowanymi o zbliżonych funkcjach w odniesieniu do uwarunkowań środowiskowych.

Prognozę sporządzono w oparciu o następujące akty prawne:

- 1.2.1.) Ustawa z dnia 3 października 2008 r. o udostępnianiu informacji o środowisku i jego ochronie, udziale społeczeństwa w ochronie środowiska oraz o ocenach oddziaływania na środowisko (tekst jednolity Dz.U. 2022, poz. 1029);
- 1.2.2.) Ustawa z dnia 27 kwietnia 2001 r. Prawo ochrony środowiska (tekst jednolity Dz. U. 2021, poz. 1973 z późn. zm.);
- 1.2.3.) Ustawa z dnia 16 kwietnia 2004 r. o ochronie przyrody (tekst jednolity, Dz.U. 2022, poz. 916);
- 1.2.4.) Ustawa z dnia 20 lipca 2017 r. Prawo wodne (Dz.U. 2021, poz. 2233 z późn. zm.);
- 1.2.5.) Ustawa z dnia 9 czerwca 2011 r. — Prawo geologiczne i górnicze (tekst jednolity, Dz.U. 2022, poz. 1072);
- 1.2.6.) Ustawa z dnia 28 września 1991 r. o lasach (tekst jednolity Dz.U. 2022, poz. 672);
- 1.2.7.) Ustawa z dnia 3 lutego 1995 r. o ochronie gruntów rolnych i leśnych (tekst jednolity Dz.U. 2021, poz. 1326 z późn. zm.);
- 1.2.8.) Ustawa z dnia 23 lipca 2003 r. o ochronie zabytków i opiece nad zabytkami (tekst jednolity Dz.U. 2022, poz. 840);
- 1.2.9.) Rozporządzenie Ministra Środowiska z dnia 14 czerwca 2007 r. w sprawie dopuszczalnych poziomów hałasu w środowisku (tekst jednolity, Dz.U. 2014, poz. 112);
- 1.2.10.) Rozporządzenie Ministra Transportu, Budownictwa i Gospodarki Morskiej z dnia 25 kwietnia 2012 r. w sprawie ustalania geotechnicznych warunków posadawiania obiektów budowlanych (Dz.U. 2012 poz. 463);
- 1.2.11.) Rozporządzenie Ministra Klimatu z dnia 17 lutego 2020 r. w sprawie sposobów sprawdzania dotrzymania dopuszczalnych poziomów pól elektromagnetycznych w środowisku (Dz.U. 2020 poz. 258);
- 1.2.12.) Rozporządzenie Rady Ministrów z dnia 18 października 2016 r. w sprawie Planu gospodarowania wodami na obszarze dorzecza Wisły (Dz.U. 2016, poz. 1911);

- 1.2.13.) Rozporządzenie Rady Ministrów z dnia 18 października 2016 r. w sprawie Planu gospodarowania wodami na obszarze dorzecza Odry (Dz.U. 2016, poz. 1967);
- 1.2.14.) Rozporządzenie Ministra Środowiska z dnia 16 grudnia 2016 r. w sprawie ochrony gatunkowej zwierząt (Dz.U. 2016 poz. 2183 z późn. zm.);
- 1.2.15.) Rozporządzenie Ministra Środowiska z dnia 9 października 2014 r. w sprawie ochrony gatunkowej roślin (Dz.U. 2014 poz. 1409);
- 1.2.16.) Rozporządzenie Ministra Środowiska z dnia 9 października 2014 r. w sprawie ochrony gatunkowej grzybów (Dz.U. 2014 poz. 1408);
- 1.2.17.) Uchwała nr V/36/1/2017 Sejmiku Województwa Śląskiego z dnia 7 kwietnia 2017 r. w sprawie wprowadzenia na obszarze województwa śląskiego ograniczeń w zakresie eksploatacji instalacji, w których następuje spalanie paliw;
- 1.2.18.) Uchwała nr VI/21/12/2020 Sejmiku Województwa Śląskiego z dnia 22 czerwca 2020 r. w sprawie przyjęcia „Programu ochrony powietrza dla województwa śląskiego”.

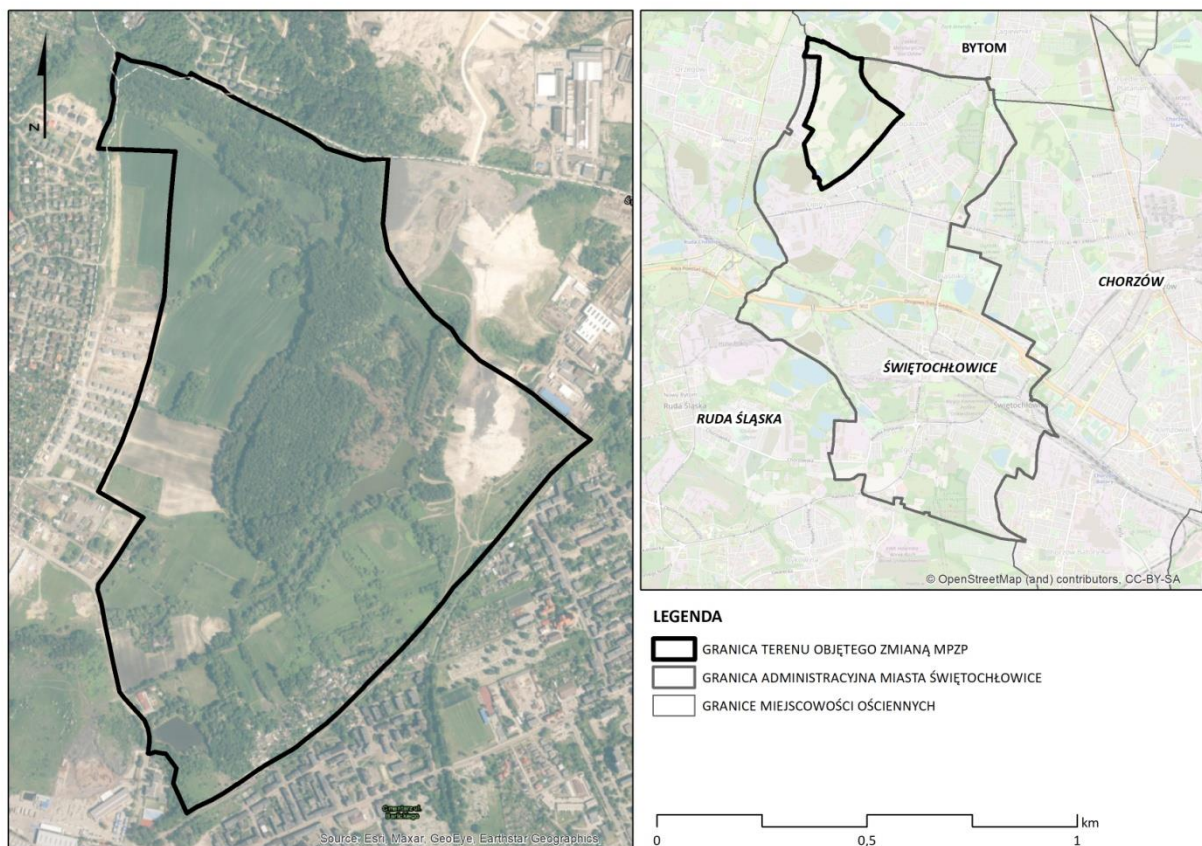
Przy sporządzaniu niniejszej prognozy wykorzystano informacje zawarte w następujących materiałach źródłowych i opracowaniach pomocniczych:

- 1.2.19.) Zmiana Studium Uwarunkowań i Kierunków Zagospodarowania Przestrzennego miasta Świętochłowice, Druga edycja Studium, przyjęta uchwałą nr L/393/21 Rady Miejskiej w Świętochłowicach z dnia 25 listopada 2021 r.;
- 1.2.20.) Zmiana Studium Uwarunkowań i Kierunków Zagospodarowania Przestrzennego miasta Świętochłowice, Druga edycja Studium, przyjęta uchwałą nr XLV/488/14 Rady Miejskiej w Świętochłowicach z dnia 14 lutego 2014 r.;
- 1.2.21.) Miejscowy plan zagospodarowania przestrzennego dla obszaru położonego w północno – zachodniej części miasta Świętochłowice ograniczonego granicą administracyjną miasta, ul. Chorzowską oraz projektowaną drogą północ – południe, przyjęty uchwałą V/39/15 z dnia 28 stycznia 2015 r. (Dz.Urz.Woj.Sł., 2015 r. poz. 600);
- 1.2.22.) Program ochrony środowiska dla miasta Świętochłowice na lata 2017-2020 z perspektywą do roku 2024;
- 1.2.23.) Strategia ochrony przyrody województwa śląskiego do roku 2030, opracowana we współpracy Urzędu Marszałkowskiego oraz Centrum Dziedzictwa Przyrody Górnego Śląska, 2012 r.;
- 1.2.24.) Szczegółowa mapa geologiczna Polski, ark. Zabrze, w skali 1:50 000;
- 1.2.25.) Mapa hydrograficzna Polski, ark. Zabrze, w skali 1:50 000;
- 1.2.26.) Kondracki J., 2001: Geografia fizyczna Polski. PWN, Warszawa;
- 1.2.27.) Matuszkiewicz, 2008: Regionalizacja geobotaniczna Polski, IGiPZ, Warszawa (dostępne online: [www.igipz.pan.pl](http://www.igipz.pan.pl));
- 1.2.28.) Matuszkiewicz, 2008: Potencjalna roślinność naturalna Polski, IGiPZ, Warszawa (dostępne online: [www.igipz.pan.pl](http://www.igipz.pan.pl));
- 1.2.29.) Parusel J. B., Skowrońska K., Wower A., Korytarze ekologiczne w Województwie Śląskim – koncepcja do planu zagospodarowania przestrzennego Województwa Etap I., CDPGŚ, Katowice, 2007 r.;
- 1.2.30.) [www.katowice.pios.gov.pl](http://www.katowice.pios.gov.pl) (informacje o stanie środowiska w woj. śląskim);
- 1.2.31.) <http://powietrze.katowice.wios.gov.pl>;
- 1.2.32.) [www.swietochlowice.pl](http://www.swietochlowice.pl);
- 1.2.33.) [www.btsearch.pl](http://www.btsearch.pl);
- 1.2.34.) <http://mapy.isok.gov.pl/imap/>;
- 1.2.35.) <http://geoportal.pgi.gov.pl/portal/page/portal/SOPO>;
- 1.2.36.) <http://wkz.katowice.pl/>;
- 1.2.37.) <http://katowice.rdos.gov.pl/>;
- 1.2.38.) [www.gddkia.gov.pl](http://www.gddkia.gov.pl);

- 1.2.39.) <http://pgi.gov.pl>;
- 1.2.40.) <https://www.bdl.lasy.gov.pl/portal/>;
- 1.2.41.) <http://geoserwis.gdos.gov.pl/mapy/>
- 1.2.42.) <http://opitpp.orsip.pl>;
- <https://crfop.gdos.gov.pl/>.

## 2. INFORMACJE O ZAWARTOŚCI, GŁÓWNYCH CELACH PROJEKTOWANEGO DOKUMENTU ORAZ JEGO POWIĄZANIACH Z INNYMI DOKUMENTAMI

### 2.1. TEREN OBJĘTY PROJEKTEM MIEJSCOWEGO PLANU I JEGO OBECNE ZAGOSPODAROWANIE



**Rysunek 1** Lokalizacja terenu objętego opracowaniem na tle granicy administracyjnej miasta Świętochłowice

Teren objęty niniejszym opracowaniem zlokalizowany jest w północno - zachodniej części miasta Świętochłowice. Zajmuje powierzchnię około 113,6 ha. Północna granica terenu objętego zmianą miejscowego planu zagospodarowania przestrzennego przebiega w rejonie ul. Kolonii Zygmunt, stanowiącej granicę administracyjną miasta Świętochłowice z miastem Bytom, wschodnia granica przebiega w rejonie terenów przemysłowych, południowo granica przebiega w sąsiedztwie ogrodów działkowych, południowo – zachodnią granicę wyznacza ul. Bolesława Chrobrego, północno – zachodnia granica przebiega w rejonie obszarów biologicznie czynnych o charakterze rolniczym i nieużytków.

Obszar opracowania obejmuje głównie tereny biologicznie czynne, wolne od zabudowy, mające zróżnicowany charakter. W zachodniej części terenu dominują nieużytki oraz powierzchnie użytkowane rolniczo. W części wschodniej teren obejmuje powierzchnie silnie przeobrażone przez człowieka, obejmujące m.in. obszar dawnego zwałowiska, które przez lata podlegało przekształceniom. Występują tu także znaczne powierzchnie porośnięte masowo roślinnością inwazyjną. Centralna część terenu obejmuje obszar o wysokich walorach krajobrazowych i przyrodniczych, z zadrzewieniami oraz niewielkimi stawami, zlokalizowanymi wzdłuż potoku Lipinka. Teren ten objęty jest formą ochrony przyrody w postaci zespołu przyrodniczo – krajobrazowego Dolina Lipinki. W południowej części analizowanego obszaru zlokalizowane są ogrody działkowe oraz pojedyncze zabudowania, w tym o charakterze mieszkaniowym oraz budynek przedszkola miejskiego.

W granicach analizowanego obszaru, prócz niewielkiego fragmentu drogi wewnętrznej, przebiegającej w rejonie zabudowań przedszkola, nie ma sieci drogowej. Połączenie komunikacyjne z terenami ościennymi, umożliwia głównie droga przebiegająca za południową granicą analizowanego terenu.

## 2.2. GŁÓWNE ZAŁOŻENIA PROJEKTOWANEGO DOKUMENTU

W ocenianym projekcie zmiany miejscowego planu zagospodarowania przestrzennego, na analizowanym obszarze, przewiduje się wprowadzenie następujących przeznaczeń terenów:

- MN** – tereny zabudowy mieszkaniowej jednorodzinnej,
- MW** – tereny zabudowy mieszkaniowej wielorodzinnej,
- MW-U** - tereny zabudowy mieszkaniowej wielorodzinnej lub usług,
- U** – tereny zabudowy usługowej,
- U-PS** - tereny usług lub składów i magazynów,
- U-ZP** – tereny usług lub zieleni urządzonej,
- Z** – tereny zieleni,
- ZD** – tereny ogródków działkowych,
- WS** – tereny wód powierzchniowych,
- ZP** – tereny zieleni urządzonej,
- IK** – tereny infrastruktury technicznej – kanalizacja,
- KW** – drogi wewnętrzne.

W ocenianym projekcie zmiany miejscowego planu zagospodarowania przestrzennego przewidziano zmianę przeznaczeń części terenów – wyznaczonych w obowiązującym planie miejscowym, a także wprowadzono zapisy szczegółowe dla nowo projektowanych jednostek. Poniżej przedstawiono zakres proponowanych zmian.

- Wprowadzono przeznaczenie terenów zabudowy mieszkaniowej jednorodzinnej (**MN**), w rejonie powierzchni o charakterze rolniczym bądź nieużytków – na obszarach wskazanych w obowiązującym MPZP jako tereny zieleni;
- Wprowadzono przeznaczenie terenu zabudowy mieszkaniowej wielorodzinnej (**MW**), w rejonie powierzchni o charakterze rolniczym, częściowo zainwestowanych – na obszarze wskazanym w obowiązującym MPZP jako tereny zieleni;
- Wprowadzono przeznaczenie terenu zabudowy mieszkaniowej wielorodzinnej lub usług (**MW-U**), w rejonie powierzchni częściowo zainwestowanych – na obszarze wskazanym w obowiązującym MPZP jako tereny o funkcji usługowej, tereny zieleni oraz tereny obejmujące przeznaczenie ciągu komunikacyjnego;
- Wprowadzono przeznaczenie terenów zabudowy usługowej (**U**), w rejonie powierzchni biologicznie czynnych, przekształconych antropogenicznie – na obszarze wskazanym w obowiązującym MPZP jako tereny zieleni;
- Wprowadzono przeznaczenie terenu usług lub zieleni urządzonej (**U-ZP**), na obszarze biologicznie czynnym, przekształconym antropogenicznie – na obszarze wskazanym w obowiązującym MPZP jako tereny zieleni;
- Wprowadzono przeznaczenie terenu usług lub składów i magazynów (**U-PS**), w rejonie powierzchni biologicznie czynnych, przekształconym antropogenicznie – na obszarze wskazanym w obowiązującym MPZP jako tereny zieleni;
- Wprowadzono przeznaczenie terenu infrastruktury technicznej – kanalizacja (**IK**), w rejonie powierzchni biologicznie czynnych - na obszarach wskazanych w obowiązującym MPZP jako tereny zieleni;
- Wprowadzono przeznaczenie dróg wewnętrznych (**KW**), w rejonie powierzchni biologicznie czynnych, wskazanych w obowiązującym MPZP jako tereny zieleni;

- Wprowadzono przeznaczenie terenów zieleni urządzonej (ZP), w rejonie lokalizacji obiektów (schronów) wpisanych do rejestru zabytków – na obszarach wskazanych w obowiązującym MPZP jako tereny zieleni;
- Wprowadzono przeznaczenie ogródków działkowych (ZD) – na obszarze wskazanym w obowiązującym MPZP jako tereny zieleni – w miejscu istniejących ogrodów działkowych.

Ponadto, na mocy ocenianej zmiany planu, na przeważającym obszarze analizowanego terenu, utrzymano przeznaczenie terenów zieleni (Z) oraz terenów wód powierzchniowych (WS) – w rejonie stawów oraz koryta rzeki Lipinki, z jednoczesnym uwzględnieniem powołanego zespołu przyrodniczo – krajobrazowego Dolina Lipinki.

### **2.3. POWIĄZANIA PROJEKTOWANEGO MIEJSCOWEGO PLANU ZAGOSPODAROWANIA PRZESTRZENNEGO Z INNYMI DOKUMENTAMI**

Projekt zmiany miejscowego planu zagospodarowania przestrzennego dla obszaru położonego w północno – zachodniej części miasta Świętochłowice ograniczonego granicą administracyjną miasta, ul. Chorzowską oraz projektowaną drogą północ – południe, jako opracowanie planistyczne jest powiązany przede wszystkim z następującymi dokumentami:

- *Miejscowym planem zagospodarowania przestrzennego dla obszaru położonego w północno – zachodniej części miasta Świętochłowice ograniczonego granicą administracyjną miasta, ul. Chorzowską oraz projektowaną drogą północ – południe, przyjęty uchwałą V/39/15 z dnia 28 stycznia 2015 r. (Dz.Urz.Woj.Sł., 2015 r. poz. 600);*
- *Zmianą Studium Uwarunkowań i Kierunków Zagospodarowania Przestrzennego miasta Świętochłowice, Druga edycja Studium, przyjęta uchwałą nr L/393/21 Rady Miejskiej w Świętochłowicach z dnia 25 listopada 2021 r.;*
- *Zmianą Studium Uwarunkowań i Kierunków Zagospodarowania Przestrzennego miasta Świętochłowice, Druga edycja Studium, przyjętą uchwałą nr XLV/488/14 Rady Miejskiej w Świętochłowicach z dnia 14 lutego 2014 r.;*
- *Planem Zagospodarowania Przestrzennego Województwa Śląskiego 2020+ (przyjętego uchwałą Sejmiku Województwa Śląskiego Nr V/26/2/20016 z dnia 29 sierpnia 2016 r.),*
- *Strategia Rozwoju Województwa Śląskiego "Śląskie 2020+" (przyjętej uchwałą Nr IV/38/2/2013 Sejmiku Województwa Śląskiego z dnia 1 lipca 2013 r.),*
- *Koncepcja Przestrzennego zagospodarowania Kraju 2030.*

Oceniany w niniejszej prognozie projekt zmiany miejscowego planu zagospodarowania przestrzennego zasadniczo realizuje ustalenia zawarte w obowiązującym ustawodawstwie (wymienionym w pkt. 1.2), a także wskazania ujęte w obowiązującej *Zmianie Studium Uwarunkowań i Kierunków Zagospodarowania Przestrzennego*. Projektowane przeznaczenia terenów są zgodne z kierunkami przyjętymi w obowiązującej zmianie SUIKZP.

### **2.4. PROPOZYCJE DOTYCZĄCE PRZEWIDYWANYCH METOD ANALIZY SKUTKÓW REALIZACJI POSTANOWIEŃ PROJEKTOWANEGO DOKUMENTU ORAZ CZĘSTOTLIWOŚCI JEJ PRZEPROWADZANIA**

Stan wybranych komponentów środowiska jak wody powierzchniowe, wody czy powietrze na terenie województwa śląskiego, w tym również w granicach miasta Świętochłowice, podlega systematycznemu monitoringowi prowadzonemu przez Wojewódzki Inspektorat Ochrony Środowiska w Katowicach.

Przedłożony do oceny projekt zmiany miejscowego planu zagospodarowania przestrzennego przewiduje wprowadzenie nowych form zainwestowania terenu, takich jak tereny zabudowy o funkcji mieszkaniowej, usługowej czy składów i magazynów oraz terenów drogowych kosztem powierzchni biologicznie czynnych, wskazanych w obowiązującym MPZP jako tereny zieleni. W ocenianym dokumencie podtrzymano zapisy dotyczące środowiska naturalnego w postaci nakazów i zakazów, ograniczających negatywne oddziaływanie na środowisko, wprowadzone w planie obowiązującym. W tym kontekście za wystarczający uznaje się monitoring środowiska prowadzony przez powołane do tego celu instytucje i nie wskazuje się dodatkowych metod analiz skutków realizacji projektu planu.

Zgodnie z materiałami archiwalnymi [1.2.39], w północnej oraz południowej części terenu występują obszary płytkiej eksploatacji górniczej. Wschodnia część analizowanego terenu obejmuje obszar nasypu o znacznych miąższościach, tj. teren dawnej hałdy. W zachodniej części terenu wskazuje się na lokalizację szybu



pokopalnianego. W rejonie wymienionych powyżej obszarów istnieje zagrożenie wystąpienia deformacji nieciągłych powierzchni. W związku z tym, przed wprowadzeniem w na tych obszarach nowej zabudowy należałoby ustalić geotechniczne warunki posadowienia obiektów budowlanych zgodnie z przepisami odrębnymi.

### **3. ISTNIEJĄCY STAN ŚRODOWISKA NA TERENIE OBJĘTYM PROJEKTEM PLANU**

Stan środowiska w granicach przedmiotowego terenu jest wypadkową oddziaływania zarówno czynników lokalnych, jak i zewnętrznych oraz ich wzajemnych powiązań. Omawiany teren położony jest w północno – zachodniej części miasta Świętochłowice. Analizowany obszar na przestrzeni lat podlegał presji antropogenicznej. Oddziaływanie na lokalne środowisko związane było z rozwojem rolnictwa czy przemysłu wydobywczego i hutniczego, o czym świadczą może obecność dawnej hałdy we wschodniej części terenu, stawów zapadliskowych czy lokalizacji dawnego szybu pokopalnianego. W mniejszym stopniu wpływ na środowisko, bezpośrednio na przedmiotowym terenie wykazywał rozwój osadniczy.

W stanie istniejącym analizowany teren odznacza się dominującym udziałem powierzchni biologicznie czynnych, w tym powierzchni nieużytków, niewielkich obszarów o charakterze rolniczym, terenów zadrzewionych – obejmujących dolinę cieków Lipinka, wraz z towarzyszącymi stawami wodnymi czy ogrodów działkowych. W bezpośrednim sąsiedztwie analizowanego obszaru występują zarówno powierzchnie zielone, głównie na zachodzie i północy, jak i wysoko zurbanizowane tereny zabudowane. Z uwagi na powyższe, powiązania ekologiczne z obszarami otaczającymi, funkcjonują głównie na północy i zachodzie, nie mniej, z uwagi na istniejące ciągi komunikacyjne, swobodna migracja gatunków w ich zasięgu jest ograniczona. Wewnętrzna spójność lokalnego układu przyrodniczego opiera się o wspomniane powyżej tereny zadrzewień w dolinie Lipinki, tereny rolnicze i tereny nieużytków. Z uwagi na zagospodarowanie obszarów sąsiadujących z analizowanym terenem, łączność z terenami otaczającymi funkcjonuje na zasadzie tzw. modelu „stepping stone”, w którym określone płaty zieleni stanowią wyspy pośród istniejącego zagospodarowania, pomiędzy którymi możliwa jest lokalna migracja niektórych gatunków zwierząt, np. ptaków.

Do powiązań przyrodniczych omawianego terenu z obszarami przyległymi należy również złożyć kopalni w utworach karbonu oraz koryto rzeki Lipinki.

Zgodnie z podziałem kraju na jednostki fizyczno – geograficzne według Kondrackiego [1.2.26], teren objęty opracowaniem zlokalizowany jest w prowincji Wyżyny Polskie (34), podprowincji Wyżyny Śląsko - Krakowskiej (341), makroregionie Wyżyny Śląskiej (341.1), w mezoregionie Wyżyna Katowicka (341.13).

#### **3.1. UKSZTAŁTOWANIE TERENU**

Teren objęty projektem planu miejscowego, położony jest w zasięgu Wyżyny Śląskiej. Pierwotna rzeźba terenu opracowania została silnie przekształcona. Na przestrzeni lat obszar ten pozostawał pod wpływem morfogenetycznej działalności człowieka. Największy wpływ na obecne ukształtowanie powierzchni miała działalność przemysłu górniczego. Na skutek prowadzonego na przestrzeni lat wydobywania węgla kamiennego, w omawianych granicach powstały obniżenia terenu, które w stanie obecnym widoczne są w postaci stawów zapadliskowych. Do antropogenicznych form ukształtowania terenu należy zaliczyć także obszar dawnego zwałowiska, we wschodniej części terenu. W mniejszym stopniu przekształcenia rzeźby w omawianym rejonie związane były z rozwojem osadnictwa, tj. np. z niwelacją terenu pod obiekty kubaturowe, place czy ciągi komunikacyjne. Do ciekawych z punktu widzenia estetycznego form ukształtowania terenu, należy niewątpliwie wcięta dolina rzeki Lipinki – przepływającej przez centralną część terenu, wraz z towarzyszącymi jej układami roślinności wysokiej.

Rzędne wysokościowe w analizowanych granicach kształtują się na poziomie od około 270 do około 280 m n.p.m.

### 3.2. BUDOWA GEOLOGICZNA

Zgodnie ze *Szczegółową mapą geologiczną Polski arkusz Zabrze* [1.2.24], głębsze podłoże geologiczne omawianego terenu zbudowane jest utworów karbonu, na których zalegają osady przynależne stratygraficznie do czwartorzędu, w mniejszym stopniu utwory triasowe. Utwory czwartorzędowe pokrywają przeważającą część analizowanego obszaru i reprezentowane są przez piaski i gliny zwietrzelinowe (eluwialne), lokalnie przez piaski, żwiry i mułki deluwialno – rzeczne, plejstocenyjskie piaski i żwiry wodnolodowcowe oraz holocenyjskie piaski i żwiry rzeczne tarasów zalewowych 0,5 – 2,5 m n.p. rzeki – zalegające w zasięgu doliny Lipinki. W południowej części terenu, wskazuje się na występowanie wychodni triasowych, przynależnych do triasu dolnego, zbudowanych z dolomitów, margli, wapieni i iłowców. We wschodniej części terenu występują formy antropogeniczne, tj. hałda.

#### WARUNKI GÓRNICZE

Zgodnie z aktualnymi danymi prezentowanymi przez Państwowy Instytut Geologiczny – Państwowy Instytut Badawczy (stan na grudzień 2022 r.), w północnej części terenu, w podłożu geologicznym występuje udokumentowane złożo węgla kamiennego „Centrum - Szombierki” (ID Midas 329). Eksploatacja złoża została zaniechana, a w jego rejonie nie wyznacza się obecnie obszarów i terenów górniczych.

Zgodnie z materiałami archiwalnymi [1.2.39], w północnej oraz południowej części terenu występują obszary płytkiej eksploatacji górniczej. Wschodnia część analizowanego terenu obejmuje obszar nasypu o znacznych miąższościach, tj. teren dawnej hałdy. W zachodniej części terenu wskazuje się na lokalizację szybu pokopalnianego. W rejonie wymienionych powyżej obszarów istnieje zagrożenie wystąpienia deformacji nieciągłych powierzchni.

#### OSUWISKA I TERENY ZAGROŻONE RUCHAMI MASOWYMI

W granicach terenu opracowania nie wskazuje się na występowanie naturalnych zagrożeń geologicznych w postaci terenów zagrożonych ruchami masowymi ziemi oraz terenów osuwisk [1.2.35].

### 3.3. GLEBY

W granicach przedmiotowego terenu, pierwotnie gleby wykształcały się głównie z materiału macierzystego, jaki stanowią przede wszystkim osady czwartorzędowe. Środowisko glebowe w omawianych granicach podlegało na przestrzeni lat przekształceniom na skutek działalności człowieka, w tym działalności rolniczej i przemysłowej. W zachodniej części terenu, w stanie obecnym część powierzchni wykorzystywana jest na cele rolnicze, gdzie prowadzona jest uprawa roślin zbożowych. W analizowanych granicach występują także gleby antropogeniczne zaliczane do rzędu gleb urbanoziemnych, rozwijające się z materiałów mineralnych gruntów nasypowych czy zwałowisk. Powierzchnie pozbawione okrywy glebowej znajdują się zasadniczo pod budynkami, placami czy drogami.

### 3.4. WARUNKI HYDROGEOLOGICZNE

Analizowany obszar wchodzi w skład regionu górnośląskiego (XVI), podregionu katowickiego (XVI 2), w którym główny użytkowy poziom wodonośny związany jest z szczelinowo – porowymi utworami karbonu górnego. W naturalnych warunkach wody występowały w piaskowcach na głębokości 10÷80 m p.p.t. Karbońskie piętro wodonośne budują piaskowce górnośląskiej serii piaskowcowej. Tworzą one odrębne poziomy wodonośne pozostające w więzi hydraulicznej w obszarach sedymentacyjnych wyklinowań utworów nieprzepuszczalnych, w strefach uskokowych i w obszarach, gdzie prowadzone były roboty górnicze.

Karboński poziom wodonośny zasilany jest poprzez infiltrację wód z osadów zalegających na utworach karbonu, w tym z osadów czwartorzędowych bądź w rejonie wychodni - bezpośrednio poprzez wody opadowe. W obrębie miasta piętro karbońskie nie ma charakteru użytkowego poziomu wodonośnego.

Omawiany teren położony jest poza zasięgiem Głównych Zbiorników Wód Podziemnych (GZWP).

### **JEDNOLITE CZĘŚCI WÓD PODZIEMNYCH (JCWPd)**

Teren opracowania zlokalizowany jest w zasięgu jednej Jednolitej Części Wód Podziemnych JCWPd nr 129 o kodzie PLGW 6000129. Zgodnie z *Aktualizacją Planu Gospodarowania Wodami na obszarze dorzecza Odry* [1.2.13], jej stan ilościowy został określony jako słaby, stan chemiczny jest dobry a ocena ryzyka nieosiągnięcia celów środowiskowych jest zagrożona.

### **3.5. HYDROGRAFIA**

Przez centralną część terenu objętego opracowaniem, przepływa niewielki ciek – Lipinka, stanowiąca lewobrzeżny dopływ Bytomki, będąca głównym elementem sieci hydrograficznej analizowanego terenu. Uzupełnienie sieci hydrograficznej stanowią licznie występujące tu niewielkie zbiorniki wodne, zlokalizowane w dolinie Lipinki oraz na południu analizowanego terenu. Do największych z nich należy Staw Ajska i Staw Trupek.

### **ZAGROŻENIE POWODZIOWE**

Przedmiotowy teren pozostaje poza zasięgiem obszarów zagrożonych wodami powodziowymi o prawdopodobieństwie wystąpienia Q1% [1.2.34].

### **JEDNOLITE CZĘŚCI WÓD POWIERZCHNIOWYCH (JCWP)**

Teren objęty opracowaniem należy do zlewni Jednolitej Części Wód Powierzchniowych (JCWP) o nazwie „Bytomka” i kodzie PLRW 6000611649. Zgodnie z *Aktualizacją Planu Gospodarowania Wodami na obszarze dorzecza Odry* [1.2.13], posiada ona status naturalnej części wód, jej stan ekologiczny został określony jako zły, a możliwość osiągnięcia celów środowiskowych zagrożona. Ciekim istotnym z punktu widzenia w/w JCWP jest ciek Bytomka, przepływająca poza granicami Świętochłowic, w oddaleniu o około 300 m od północnej granicy miasta, tym samym od granic analizowanego terenu.

### **3.6. KLIMAT**

Świętochłowice zgodnie z podziałem na dzielnice rolniczo - klimatyczne według Gumińskiego (1948) należą do dzielnicy XV częstochowsko-kieleckiej.

Warunki klimatyczne na terenie miasta, w tym także w obszarze planu są zasadniczo kształtowane przez masy powietrza oceanicznego przynieszone przez dominujące wiatry z sektora zachodniego, a sporadyczne także przez docierające tu od południowego zachodu (przez Bramę Morawską) masy powietrza zwrotnikowego. Ponadto na lokalne warunki klimatyczne wpływa także gospodarcza działalność człowieka przyczyniająca się do zmian cyrkulacji mas powietrza, stosunków termicznych, prędkości i kierunków wiatrów, stopnia zachmurzenia, częstotliwości opadów, natężenia promieniowania słonecznego oraz stanu sanitarnego powietrza atmosferycznego.

Największym zachmurzeniem odznaczają się miesiące zimowe, najmniejsze natomiast jest wiosną oraz w lipcu. Liczba dni pochmurnych waha się w ciągu roku od 175 do 225, pogodnych – w granicach 140 – 190. Średnie roczne opady atmosferyczne z wielolecia 1961 – 1986 dla posterunku opadowego w Lipinach wyniosły 743 mm. Największe opady notuje się latem (lipiec) a najmniejsze zimą (luty, marzec). Średnie roczne temperatury wahają się około 8 °C. Najwyższe temperatury przypadają tu na lipiec-czerwiec średnia 19,1°C. Najniższe temperatury pojawiają się w styczniu i w lutym i rzadko spadają poniżej -28°C. Duża wilgotność mas powietrza napływających wraz z wiatrami zachodnimi znad Oceanu Atlantyckiego i duża ilość jąder kondensacji w zapyłonym powietrzu sprzyja dużemu zachmurzeniu. Te same masy powietrza wpływają na ilość, częstotliwość i roczny rozkład opadów na obszarze miasta. Częstym zjawiskiem, zwłaszcza w zimie i na wiosnę, jest występowanie ciężkich mgieł, spowodowanych stosunkowo niewielkim nasłonecznieniem tego terenu oraz raptownym oziębianiem się napływających zwykle od zachodu mas ciepłego powietrza. Opad śnieżny pojawia się od października do maja, przeważnie w ciągu 35 - 40 dni w roku.

Na lokalne warunki klimatyczne ujmowane w mikroskali (mikroklimat, topoklimat) mają wpływ także takie komponenty środowiska jak rzeźba terenu, szata roślinna, stosunki wodne czy gleby.

### **3.7. WARUNKI AEROSANITARNE**

Bezpośrednio w granicach terenu objętego projektem zmiany miejscowego planu zagospodarowania przestrzennego nie ma stacji pomiarowej monitorującej stan jakości powietrza atmosferycznego. Jak wynika z rocznych ocen jakości powietrza w województwie śląskim za 2021 r. i za lata wcześniejsze, wykonanej wg zasad określonych w art. 89 ustawy Prawo ochrony środowiska, miasto Świętochłowice zostało zaliczone do strefy aglomeracji górnośląskiej (PL2401). Ocena roczna z uwagi na ochronę zdrowia zakwalifikowała ten obszar do klasy C, co oznacza, że poziomy stężeń przekraczają wartość dopuszczalną powiększoną o margines tolerancji. Odnotowano przekroczenia stężeń pyłu zawieszonego PM<sub>10</sub> i PM<sub>2,5</sub>, benzo(a)piranu i dwutlenku azotu.

Zwiększone wartości pyłu zawieszonego oraz benzo(a)piranu na terenie miasta, zaobserwować można przede wszystkim w okresie jesienno - zimowym. Na jakość powietrza w istotny sposób wpływa zjawisko tzw. niskiej emisji z lokalnych źródeł ciepła, na przykład z przydomowych kotłowni. Na skalę powyższego zjawiska wpływa przede wszystkim rodzaj i jakość używanego opału a także sama sprawność instalacji grzewczych. Do emitatorów wpływających na jakość powietrza zaliczyć należy poszczególne zakłady produkcyjne czy przemysłowe, zlokalizowane na terenie miasta. Do emisji zanieczyszczeń atmosferycznych przyczynia się także ruch komunikacyjny. Na wielkość tej emisji mają wpływ: stan jezdni, konstrukcja i stan techniczny silników pojazdów, warunki pracy silników, rodzaj paliwa i płynność ruchu. Wzmószona emisja spalin samochodowych obserwowana jest głównie w tzw. „godzinach szczytu” czyli w okresie dojazdów i powrotów z pracy mieszkańców.

W związku ze stanem zagospodarowania analizowanego terenu, w rejonie którego dominują powierzchnie biologicznie czynne, wolne od zabudowy, stan powietrza kształtowany jest głównie przez czynniki zewnętrzne, w tym przede wszystkim poprzez zanieczyszczenia nawiewane z sąsiednich terenów zabudowanych, w tym o charakterze mieszkaniowym oraz produkcyjno - przemysłowym.

### **3.8. KLIMAT AKUSTYCZNY**

Na klimat akustyczny w granicach analizowanego terenu, z uwagi na jego stan zagospodarowania, wpływają głównie czynniki zewnętrzne. Należy do nich ruch samochodowy odbywający się w rejonie dróg biegnących wzdłuż granic opracowania oraz hałas pochodzący z sąsiadujących obszarów zabudowy. Do czynników mających wpływ na poziom emisji hałasu drogowego należą: natężenie ruchu, struktura strumienia pojazdów, stan techniczny pojazdów, rodzaj i stan techniczny nawierzchni. Wpływ na ogólny stan akustyczny analizowanego terenu ma również wpływ sezonowa praca maszyn rolniczych, w rejonie powierzchni, gdzie prowadzona jest gospodarka rolna.

W związku z charakterem analizowanego terenu oraz stanem zagospodarowania na obszarach sąsiadujących, gdzie dominują obszary zabudowy mieszkaniowej, w mniejszym stopniu zabudowy o charakterze przemysłowym, a także z uwagi na lokalny charakter ciągów komunikacyjnych, przebiegających w sąsiedztwie analizowanego terenu, należy uznać, iż oddziaływanie z zakresu emisji hałasu nie jest znaczące.

### **3.9. BIOSFERA**

Analizowany teren na przestrzeni lat podlegał presji antropogenicznej, niemniej pomimo przekształcenia lokalnego środowiska, zachował on znaczne walory przyrodnicze oraz krajobrazowe. Centralna część przedmiotowego obszaru, została objęta formą ochrony przyrody w postaci zespołu przyrodniczo – krajobrazowego. Na pozostałym obszarze, dominują powierzchnie o charakterze rolniczym, nieużytki, obszary zdegradowane – porośnięte roślinnością spontaniczną, a także zespół ogródków działkowych. Z uwagi na niski stopień zainwestowania oraz obecność cennych siedlisk przyrodniczych, analizowany obszar wyróżnia się na tle zurbanizowanych terenów miasta.

## FLORA

Ze względu na zróżnicowanie siedlisk, warunkowane m.in. występowaniem rzeki Lipinki i obecnością licznych zbiorników wodnych, obszar Doliny Lipinki charakteryzuje się stosunkowo bogatą i zróżnicowaną florą roślin naczyniowych. Dolina Lipinki porośnięta jest zbiorowiskami leśnymi o charakterze łągi i olsu, wykształcającymi się w miejscach o znacznej wilgotności podłoża. Zbiorowiska leśne porastają znaczną część obszaru objętego ochroną. W rejonie zbiorników, występują zbiorowiska charakterystyczne dla siedlisk związanych ze środowiskiem wodnym. Występują tu gatunki typowe dla siedlisk nadwodnych, takie jak na przykład trzcina pospolita (*Phragmites australis*) czy pałki wodne (*Typha* sp.), które wzdłuż linii brzegowej tworzą płaty szuwarowisk należących pod względem fitosocjologicznym do klasy *Phragmitetea*. Roślinność szuwarowa, a także turzycy (*Carex* sp.), sitowie (*Scirpus* sp.) i kosańce (*Iris pseudacorus*) pojawiają się również w miejscach wilgotnych sąsiadujących ze zbiornikami. W rejonie zbiorników występuje również grążel żółta (*Nuphar lutea*), roślina o liściach pływających i charakterystycznych żółtych kwiatach. W zasięgu zespołu przyrodniczo – krajobrazowego występują także rzadkie gatunki roślin m.in.: kruszczyk błotny (*Epipactis palustris*), szerokolistny (*E. helleborine*) i rdzawoczerwony (*E. atrorubens*), listera jajowata (*Listera ovata*), konwalia majowa (*Convallaria majalis*). Na okrajkach pojawia się lepiężnik różowy (*Petasites hybridus*). Prócz wspomnianych zbiorowisk łągowych i olszowych, w których drzewostanie dominuje olsza czarna (*Alnus glutinosa*), na terenie Doliny Lipinki rosną także m.in. klon pospolity (*Acer platanoides*), inwazyjny dąb czerwony (*Quercus rubra*), lipa krymska (*Tilia × euchlora*) czy śliwa wiśniowa (*Prunus cerasifera*).

We wschodniej oraz południowej części obszaru objętego zmianą MPZP, występują przekształcone antropogenicznie powierzchnie, tworzące siedliska o charakterze ruderalnym. Powierzchnie antropogenicznie przekształcone, porastają w głównej mierze zespoły roślinności spontanicznej, świadczące o stopniowo postępującym procesie regeneracji środowiska naturalnego. Dominują tu przede wszystkim kosmopolityczne, synantropijne gatunki roślin, preferujące siedliska suche i nasłonecznione, charakteryzujące się wysoką tolerancją względem siedliska, w tym odpornością na stres osmotyczny, niedobór pierwiastków biogennych czy zawartością metali ciężkich. Ich płaty wykształcają się przede wszystkim na niezagospodarowanych powierzchniach przemysłowych. Wśród gatunków występują tu między innymi: trzcinik piaskowy (*Calamagrostis epigejos*), dziewanna (*Verbascum* sp.), wrotycz pospolity (*Tanacetum vulgare*), wiesiołka (*Oenothera* sp.) oraz bylica (*Artemisia vulgaris*). W południowej części terenu porastają zbiorowiska północno amerykańskich kenofitów z rodzaju nawłóć (*Solidago* sp.), tworzące zwarte monokultury.

Na biologicznie czynnych obszarach narażonych na rozdeptywanie bądź rozjeżdżanie, w rejonie ciągów komunikacyjnych czy nielicznych zabudowań, kształtują się umiarkowane nitrofilne zbiorowiska z rzędu *Plantaginietalia majoris*, tworzone przez niskie byliny odporne na oddziaływanie mechaniczne.

Zachodnia część analizowanego terenu, charakteryzuje się obecnością powierzchni nieużytków porolnych – porośniętych roślinnością spontaniczną oraz niewielkimi powierzchniami użytkowanymi rolniczo, w rejonie których prowadzona jest uprawa roślin zbożowych. W ich rejonie widoczne są także skupiska zadrzewień, w tym m.in. w rejonie dawnych schronów bojowych czy nieistniejącego już szybu kopalnianego.

Do istotnych elementów zagospodarowania w analizowanych granicach, należy także zaliczyć zespół ogrodów działkowych, zlokalizowany w południowej części terenu. Ogrody działkowe zlokalizowane w granicach wysoko zurbanizowanych miast, prócz pełnionej istotnej funkcji przyrodniczej, stanowią także miejsce rekreacji i wypoczynku dla okolicznych mieszkańców.

## FAUNA

Zespół przyrodniczo – krajobrazowy Dolina Lipinki jest bardzo ważnym obszarem pod względem ornitologicznym. Występuje tu szereg gatunków chronionych i rzadkich w skali Polski, a nawet Europy, takich jak m.in. derkacz zwyczajny (*Crex crex*), przepiórka (*Coturnix coturnix*), wodnik (*Rallus aquaticus*), kropiatka (*Porzana porzana*), zimorodek (*Alcedo atthis*), brodziec samotny (*Tringa ochropus*), dudek (*Upupa epops*), sowa uszata (*Asio otus*), pójdzka (*Athene noctua*), dzięcioł zielony (*Picus viridis*), dziwonka (*Erythrura erythrura*), strzyżek (*Troglodytes*

troglodytes), bączek (*Ixobrychus minutus*), ślepowrona (*Nycticorax nycticorax*), raniuszka (*Aegithalos caudatus*) czy krętogłowa (*Jynx torquilla*). Dolina Lipinki to także ostoja i miejsce rozrodu gadów i płazów, takich jak zaskroniec zwyczajny (*Natrix natrix*), jaszczurka żyworodna (*Zootoca vivipara*), jaszczurka zwinka (*Lacerta agilis*), ropucha zielona (*Bufoides viridis*), rzekotka drzewna (*Hyla arborea*) czy kumak nizinny (*Bombina bombina*). Ssaki występujące na tym obszarze, to m.in. sarna europejska (*Capreolus capreolus*), lis (*Vulpes vulpes*), myszarka polna (*Apodemus agrarius*) czy zając szarak (*Lepus europaeus*).

Na pozostałym obszarze, lokalne zadrzewienia i zakrzewienia, a także tereny ogrodów działkowych są potencjalnym schronieniem dla ptaków, które reprezentowane są między innymi przez takie gatunki jak gołąb (*Columba livia* f. urbana), sówka (*Garrulus glandarius*), kawka (*Corvus monedula*), sroka (*Pica pica*), czy gawron (*Corvus frugilegus*) a także drobne ptaki śpiewające, takie jak wróbel domowy (*Passer domestica*), bogatka (*Parus major*) czy kopciuszek (*Phoenicurus ochruros*).

Najliczniej reprezentowaną grupą zwierząt są tutaj synantropijne bezkręgowce, w tym przede wszystkim owady i pajęczaki.

#### **KORYTARZE EKOLOGICZNE**

Omawiany teren zlokalizowany jest poza zasięgiem istotnych korytarzy migracji, wyznaczonych na terenie kraju oraz na obszarze województwa śląskiego [1.2.29].

#### **3.10. OBSZARY CHRONIONE**

Centralna część analizowanego terenu została objęta formą ochrony przyrody, jaką stanowi zespół przyrodniczo – krajobrazowy Dolina Lipinki. Obszar chroniony został powołany Uchwałą nr XLI/344/21 Rady Miejskiej w Świętochłowicach z dnia 26 kwietnia 2021 r. w sprawie powołania Zespołu Przyrodniczo-Krajobrazowego Dolina Lipinki na terenie miasta Świętochłowice, obejmującego działki i fragmenty działek nr 693/159, 714/171, 3116/11, 908/157, 194/35, 1860/18, 2295/1, 863/159, 900/174, 3116/1 o łącznej powierzchni 40,8703 ha (Dz. Urz. Województwa Śląskiego 2021 r., poz. 2926).

Zgodnie z zapisami w/w Uchwały, na obszarze zespołu wprowadza się następujące zakazy:

- 1) niszczenia, uszkodzenia lub przekształcania obiektu lub obszaru;
- 2) wykonywania prac ziemnych trwale zniekształcających rzeźbę terenu, z wyjątkiem prac związanych z zabezpieczeniem przeciwpowodziowym albo budową, odbudową, utrzymywaniem, remontem lub naprawą urządzeń wodnych;
- 3) uszkodzenia i zanieczyszczenia gleby;
- 4) dokonywania zmian stosunków wodnych, jeżeli zmiany te nie służą ochronie przyrody albo racjonalnej gospodarce rolnej, leśnej, wodnej lub rybackiej;
- 5) likwidowania, zasypywania i przekształcania naturalnych zbiorników wodnych, starorzeczy oraz obszarów wodno-błotnych;
- 6) wylewania gnojowicy, z wyjątkiem nawożenia użytkowanych gruntów rolnych;
- 7) zmiany sposobu użytkowania ziemi;
- 8) wydobywania do celów gospodarczych skał, w tym torfu, oraz skamieniałości, w tym kopalnych szczątków roślin i zwierząt, a także minerałów i bursztynu;
- 9) umyślnego zabijania dziko występujących zwierząt, niszczenia nor, legowisk zwierzęcych oraz tarlisk i złożonej ikry, również przez ruch pojazdów terenowych z napędem silnikowym, z wyjątkiem amatorskiego połowu ryb oraz wykonywania czynności związanych z racjonalną gospodarką rolną, leśną, rybacką i łowiecką;
- 10) zbioru, niszczenia, uszkodzenia roślin i grzybów na obszarach użytków ekologicznych, utworzonych w celu ochrony stanowisk, siedlisk lub ostoi roślin i grzybów chronionych;
- 11) umieszczania tablic reklamowych.

Powyższe zakazy nie dotyczą:

- 1) prac wykonywanych na potrzeby ochrony przyrody po uzgodnieniu z Radą Miejską w Świętochłowicach;
- 2) realizacji inwestycji celu publicznego w przypadku braku rozwiązań alternatywnych, po uzgodnieniu z Radą Miejską w Świętochłowicach;
- 3) zadań z zakresu obronności kraju w przypadku zagrożenia bezpieczeństwa państwa;
- 4) likwidowania nagłych zagrożeń bezpieczeństwa powszechnego i prowadzenia akcji ratowniczych.

#### **4. POTENCJALNE ZMIANY STANU ŚRODOWISKA W PRZYPADKU BRAKU REALIZACJI PROJEKTOWANEGO DOKUMENTU**

Poprzez brak realizacji projektu miejscowego planu zagospodarowania przestrzennego rozumie się utrzymanie aktualnego stanu planistycznego i realizację zagospodarowania terenów w oparciu o jego ustalenia. Z tego względu w przypadku braku realizacji projektowanego dokumentu na przedmiotowym terenie potencjalne zmiany środowiska będą związane z utrzymaniem lub pogłębianiem się oddziaływań już występujących, wynikających z istniejącego lub realizowanego sposobu zagospodarowania.

Dla obszaru objętego niniejszym opracowaniem, obowiązuje miejscowy plan zagospodarowania przestrzennego dla obszaru położonego w północno – zachodniej części miasta Świętochłowice ograniczonego granicą administracyjną miasta, ul. Chorzowską oraz projektowaną drogą północ – południe, przyjęty uchwałą V/39/15 z dnia 28 stycznia 2015 r. W przypadku odstąpienia od uchwalenia ocenianego projektu MPZP, zasady kształtowania polityki przestrzennej i postępowania w sprawach przeznaczania terenów, określane będą na podstawie ustaleń obowiązującego planu. Będzie to także miało swoje przełożenie na stan poszczególnych komponentów środowiska przyrodniczego.

Na mocy ocenianego projektu planu, przewidziano zmianę przeznaczenia na terenach wskazanych w obowiązującym MPZP jako tereny zieleni. W ich zasięgu przewidziano wprowadzenie terenów zabudowy mieszkaniowej jednorodzinnej (**MN**), terenu zabudowy mieszkaniowej wielorodzinnej (**MW**), terenów zabudowy usługowej (**U**), terenu usług lub zieleni urządzonej (**U-ZP**), terenu usług lub składów i magazynów (**U-PS**), terenu infrastruktury technicznej – kanalizacja (**IK**), dróg wewnętrznych (**KW**) oraz częściowo terenu zabudowy mieszkaniowej wielorodzinnej lub usług (**MW-U**). W przypadku ostatniego terenu, został on w większości przeznaczony pod zainwestowanie już na etapie obowiązującego planu, w chwili obecnej obejmuje powierzchnie częściowo zainwestowane. Pozostałe tereny funkcjonują przede wszystkim jako obszary biologicznie czynne, w tym przekształcone antropogenicznie oraz powierzchnie nieużytków porolnych czy powierzchnie o charakterze rolniczym, w rejonie których nadal prowadzona jest uprawa. W rejonie części w/w terenów obserwowany jest proces postępującej sukcesji naturalnej, przejawiający się w stopniowym zarastaniu przez gatunki ruderalne, kosmopolityczne, ze znacznym udziałem roślin inwazyjnych. Lokalnie na obszarach tych porastają zadrzewienia. W przypadku odstąpienia od realizacji ocenianego projektu planu, na terenach tych zostanie utrzymane ich dotychczasowe przeznaczenie i będą one mogły w dalszym ciągu pełnić funkcje ekologiczne, w tym stanowić miejsce bytowania i żerowania lokalnej fauny oraz funkcjonować jako powierzchnie rolnicze. Niemniej sytuacja ta nie jest jednoznacznie korzystna dla ogólnego stanu bioróżnorodności. Jak wspomniano powyżej, w granicach omawianych terenów, w składzie gatunkowym zbiorowisk roślinnych, uwidacznia się udział roślin inwazyjnych, w tym np. nawłoci. Dotyczy to w szczególności południowej części analizowanego obszaru. Roślina ta charakteryzuje się szerokim spektrum tolerancji siedliskowej, co umożliwia jej szybsze zasiedlanie nisz ekologicznych, w stosunku do gatunków flory rodzimej. Zjawisko to jest powszechnie obserwowane na terenie całego kraju, w szczególności w rejonie powierzchni zdegradowanych, ale również nieużytkowanych terenów rolniczych. Monocenozy północno amerykańskich kenofitów, mimo iż stanowią bazę pokarmową dla zwierząt, w tym zapylaczy, przyczyniają się do spadku bioróżnorodności w zbiorowiskach, na skutek wypierania gatunków rodzimych. Pozostawienie nieużytków, w rejonie których rozwijają się monocenozy w/w gatunku, w dotychczasowym stanie zagospodarowania, może prowadzić do rozwoju zbiorowisk tych roślin, a także do rozsiewania ich na tereny przyległe. Ma to szczególne znaczenie w kontekście zlokalizowanego w centralnej części

terenu zespołu przyrodniczo – krajobrazowego, gdzie porasta szereg roślin naczyniowych podlegających ochronie, w tym np. storczyków. Brak usunięcia roślinności inwazyjnej z terenów przyległych będzie potencjalnie skutkował stopniowym wkraczaniem tych roślin do sąsiednich zbiorowisk oraz stopniowym wypieraniem cennych gatunków roślin. Z drugiej strony, wprowadzenie obszarów zainwestowanych, związanych w szczególności z funkcją mieszkaniową, może prowadzić do wzrostu presji antropogenicznej w rejonie objętym ochroną.

W kontekście działań korzystnych dla środowiska przyrodniczego, na mocy analizowanej zmiany planu wprowadzono przeznaczenie terenów zieleni urządzonej (ZP) czy terenu ogródków działkowych (ZD) – w miejscu istniejących ogrodów działkowych. Ponadto, utrzymano przeznaczenie terenów zieleni (Z) oraz terenów wód powierzchniowych (WS) – w rejonie stawów oraz koryta rzeki Lipinki, z jednoczesnym uwzględnieniem powołanego zespołu przyrodniczo – krajobrazowego Dolina Lipinki. Zachowanie w/w terenów pozwoli na zachowanie lokalnego układu przyrodniczego.

## 5. STAN ŚRODOWISKA NA OBSZARACH OBJĘTYCH PRZEWIDYWANYM ZNACZĄCYM ODDZIAŁYWANIEM

Przewidywane znaczące oddziaływanie na środowisko wiązałoby się bezpośrednio z ustaleniem lub dopuszczeniem w analizowanej zmianie studium przedsięwzięć, o których mówi *Rozporządzeniu Rady Ministrów z dnia 10 września 2019 r. w sprawie przedsięwzięć mogących znacząco oddziaływać na środowisko (Dz.U. 2019 poz. 1839 z późn. zm.)*.

Jak przedstawiono w poprzednich rozdziałach prognozy, na mocy ocenianego projektu planu, przewidziano zmianę przeznaczenia na terenach wskazanych w obowiązującym MPZP jako tereny zieleni. W ich zasięgu przewidziano wprowadzenie terenów zabudowy mieszkaniowej jednorodzinnej (MN), terenu zabudowy mieszkaniowej wielorodzinnej (MW), terenów zabudowy usługowej (U), terenu usług lub zieleni urządzonej (U-ZP), terenu usług lub składów i magazynów (U-PS), terenu infrastruktury technicznej – kanalizacja (IK), dróg wewnętrznych (KW) oraz częściowo terenu zabudowy mieszkaniowej wielorodzinnej lub usług (MW-U).

W związku z charakterem zainwestowania dopuszczonego na mocy ocenianej zmiany planu, na etapie niniejszej prognozy, nie można precyzyjnie i jednoznacznie przewidzieć wszystkich rodzajów inwestycji realizowanych w zasięgu obszarów objętych zmianą, nie mniej można spodziewać się potencjalnej realizacji przedsięwzięć wymienionych w cytowanym powyżej *Rozporządzeniu...*, w tym np. zabudowy mieszkaniowej wraz z towarzyszącą jej infrastrukturą - na obszarach objętych ustaleniami miejscowego planu zagospodarowania przestrzennego czy przedsięwzięć w granicach terenu usług lub składów i magazynów (U-PS). Należy jednak podkreślić, iż w analizowanej zmianie MPZP podtrzymano wprowadzone na mocy obowiązującego planu zapisy, mające na celu zapobieganie negatywnego wpływu na środowisko, w tym m.in. z zakresu ochrony powietrza, ochrony wód powierzchniowych i podziemnych czy gospodarki ściekowej. Ustalenia zawierają zakaz lokalizacji nowych przedsięwzięć stwarzających zagrożenie dla życia lub zdrowia ludzi.

Ponadto, realizacja przedsięwzięć mogących znacząco oddziaływać na środowisko, wymaga uzyskania stosownych pozwoleń, zgodnie z obowiązującym ustawodawstwem, w tym wymaga uzyskania decyzji o środowiskowych uwarunkowaniach (procedura oceny oddziaływania na środowisko – przedsięwzięć mogących zawsze oraz potencjalnie znacząco oddziaływać na środowisko). Na obecnym etapie nie znane jest szczegółowe docelowe zainwestowanie analizowanych terenów, na których przewidziano zmianę przeznaczenia oraz szczegółowe rozwiązania techniczne i technologiczne dla potencjalnych przedsięwzięć realizowanych w ich rejonie, dające możliwość jednoznacznego wskazania potencjalnych oddziaływań na środowisko, w tym także na ludzi. Przed realizacją inwestycji, tym samym przed uzyskaniem decyzji środowiskowej, należy dokonać szczegółowej oceny oddziaływania przedsięwzięć na środowisko. Ocena taka pozwoli określić wpływ planowanych inwestycji na poszczególne komponenty środowiska, w tym np. wpływ na przyrodę, wpływ na wody podziemne i grunty, wpływ w zakresie emisji hałasu do środowiska i zanieczyszczeń do powietrza.



## **6. CELE OCHRONY ŚRODOWISKA USTANOWIONE NA SZCZEBLU MIĘDZYNARODOWYM, WSPÓLNOTOWYM I KRAJOWYM, ISTOTNE Z PUNKTU WIDZENIA PROJEKTOWANEGO DOKUMENTU ORAZ SPOSOBY, W JAKICH TE CELE I INNE PROBLEMY ŚRODOWISKA ZOSTAŁY UWZGLĘDNIONE PODCZAS OPRACOWYWANIA DOKUMENTU**

Polityka zagospodarowania przestrzennego powinna przede wszystkim opierać się na podstawowej zasadzie, jaką jest **zrównoważony rozwój**, który w *Raporcie Światowej Komisji ds. Środowiska i Rozwoju Organizacji Narodów Zjednoczonych* z 1987 r. został zdefiniowany jako „*rozwój, w którym potrzeby obecnego pokolenia mogą być zaspokojone bez umniejszania szans przyszłych pokoleń na ich zaspokojenie*”.

Zasada zrównoważonego rozwoju wpisuje się w poszczególne cele ochrony środowiska ustanowione na szczeblu międzynarodowym, wspólnotowym czy krajowym i z punktu widzenia ocenianego dokumentu cele te, należy odczytywać w jej kontekście.

Cele ochrony środowiska mające znaczenie z punktu widzenia ocenianego projektu zmiany miejscowego planu zagospodarowania przestrzennego zostały ujęte między innymi w dokumentach przedstawionych poniżej.

### **DOKUMENTY SZCZEBLA MIĘDZYNARODOWEGO**

- a) *Konwencja o obszarach wodno – błotnych mających znaczenie międzynarodowe, zwłaszcza jako środowisko życiowa ptactwa wodnego (Konwencja Ramsarska)* ratyfikowana przez Polskę w 1978 r., której celem jest ochrona mokradeł: jezior, bagien, torfowisk, rzek i innych wód płynących, lagun, raf koralowych wybrzeży i zatok morskich, a ponadto sztucznych zbiorników wodnych jeśli są one ostoją ptaków.
- b) *Konwencja o różnorodności biologicznej (Rio de Janerio)* ratyfikowana przez Polskę w 1995 r., której celem jest m. in. ochrona różnorodności biologicznej na poziomie genetycznym, gatunkowym i ekosystemowym (krajobrazowym) oraz umiarkowane użytkowanie elementów różnorodności biologicznej.
- c) *Konwencja w sprawie ochrony światowego dziedzictwa kulturalnego i naturalnego (Konwencja Paryska)* ratyfikowana przez Polskę w 1976 r., której celem konwencji jest m.in. pobudzenie aktywności narodów do ochrony ich własnego dziedzictwa kulturalnego i naturalnego, wzmocnienie ochrony najcenniejszych obiektów o światowym znaczeniu, organizowanie pomocy intelektualnej, technicznej i finansowej krajom, które pomocy wymagają.
- d) *Konwencja o ochronie wędrownych gatunków dzikich zwierząt (Konwencja Bońska)* ratyfikowana przez Polskę w 1996 r., której celem jest ochrona wodnych i lądowych gatunków zwierząt wędrownych na obszarze całego ich zasięgu.
- e) *Ramowa Konwencja Narodów Zjednoczonych w sprawie zmian klimatu (Konwencja Klimatyczna)* ratyfikowaną przez Polskę w 1994 r., a której celem jest ustabilizowanie koncentracji gazów cieplarnianych w atmosferze na poziomie, który nie powodowałby niebezpiecznych zmian w systemie klimatycznym. Dokument określa zasady, którymi powinny kierować się strony konwencji, aby zrealizować określone cele.

### **DOKUMENTY SZCZEBLA WSPÓLNOTOWEGO**

- a) *Konwencja o ochronie gatunków dzikiej flory i fauny europejskiej oraz ich siedlisk (Konwencja Berneńska)* ratyfikowana przez Polskę w 1996 r., a której celem jest zachowanie europejskich gatunków dzikich zwierząt i roślin oraz ich naturalnych siedlisk, zwłaszcza gatunków endemicznych, zagrożonych i ginących.
- b) *Europejska Konwencja Krajobrazowa* ratyfikowana przez Polskę w 2004 r., która dotyczy współdziałania państw na rzecz ochrony, zarządzania i planowania krajobrazu.
- c) *Ramowa Dyrektywa Wodna 2000/60/WE (RDW)* z dnia 23 października 2000 r., która ustanawiająca ramy wspólnotowego działania w dziedzinie polityki wodnej i ma za cel osiągnięcie dobrego stanu wszystkich wód.

- d) *Dyrektywa Parlamentu Europejskiego I Rady 2008/50/WE z dnia 21 maja 2008 r. w sprawie jakości powietrza i czystszej jakości powietrza dla Europy, ustanawiająca cele jakości powietrza na rzecz poprawy stanu zdrowia ludzkiego i jakości środowiska.*
- e) *Dyrektywa 2002/49/WE Parlamentu Europejskiego i Rady z dnia 25 czerwca 2002 r. odnosząca się do oceny i zarządzania poziomem hałasu w środowisku, której celem jest m. in. zdefiniowanie wspólnego podejścia do unikania, zapobiegania lub zmniejszania szkodliwych skutków narażenia na działanie hałasu, a także stworzenie podstawy dla rozwijania środków wspólnotowych w zakresie obniżania hałasu z głównych źródeł.*
- f) *Dyrektywa Rady 92/43/EWG z dnia 21 maja 1992 r. w sprawie ochrony siedlisk przyrodniczych oraz dzikiej fauny i flory, mająca na celu przyczynienie się do zapewnienia różnorodności biologicznej poprzez ochronę siedlisk przyrodniczych oraz dzikiej fauny i flory na europejskim terytorium Państw Członkowskich.*
- g) *Dyrektywa Parlamentu Europejskiego I Rady 2009/147/WE z dnia 30 listopada 2009 r. w sprawie ochrony dzikiego ptactwa (wersja ujednolicona), która odnosi się do ochrony wszystkich gatunków ptactwa występujących naturalnie w stanie dzikim na europejskim terytorium państw członkowskich. Ma ona na celu ochronę tych gatunków, gospodarowanie nimi oraz ich kontrolę i ustanawia reguły ich eksploatacji.*

#### **DOKUMENTY SZCZEBŁA KRAJOWEGO**

Cele ochrony środowiska ustanowione na szczeblu międzynarodowym oraz wspólnotowym mają swoje odzwierciedlenie w obowiązującym w kraju ustawodawstwie. Podstawowe akty prawne z zakresu ochrony środowiska mające znaczenie dla oceny projektowanego dokumentu zostały przedstawione w rozdziale 1.2.

Generalnie oceniany projekt zmiany miejscowego planu zagospodarowania przestrzennego nie stoi w sprzeczności z celami ochrony środowiska wskazanych powyżej dokumentów. Sposób w jaki realizacja zmiany studium wpłynie na poszczególne elementy środowiska został przedstawiony w kolejnych rozdziałach niniejszego opracowania, natomiast sposób w jaki w zapisach ocenianego dokumentu uwzględniono cele ochrony środowiska został przedstawiony w rozdziale 10.

## **7. PRZEWIDYWANE ZNACZĄCE ODDZIAŁYWANIA, W TYM ODDZIAŁYWANIA BEZPOŚREDNIE, POŚREDNIE, WTÓRNE, SKUMULOWANE, KRÓTKOTERMINOWE, ŚREDNIOTERMINOWE I DŁUGOTERMINOWE, STAŁE I CHWILOWE ORAZ POZYTYWNE I NEGATYWNE NA ŚRODOWISKO, A TAKŻE NA CELE I PRZEDMIOT OCHRONY OBSZARÓW NATURA 2000 ORAZ INTEGRALNOŚĆ TYCH OBSZARÓW**

Oddziaływania na środowisko związane z realizacją ustaleń zmiany planu będą przede wszystkim następstwem przewidywanego rozwoju terenów związanych z funkcją mieszkaniową, usługową, składów i magazynów oraz wprowadzeniem nowych odcinków ciągów drogowych.

Prognozowane oddziaływania bezpośrednie w rejonie nowo realizowanej zabudowy czy infrastruktury (na etapie realizacji) będą dotyczyły w pierwszej kolejności m. in. lokalnego przekształcenia powierzchni ziemi wraz z szatą roślinną i siedliskami faunistycznymi, emisji zanieczyszczeń atmosferycznych, powstawania ścieków i odpadów czy emisji hałasu i światła.

Na etapie realizacji ustaleń planu oddziaływanie krótkotrwałe polegać będzie między innymi na emisji hałasu oraz zanieczyszczeń do powietrza, których źródłem będą maszyny i urządzenia budowlane. Oddziaływanie to będzie związane z budową bądź rozbiórką obiektów, a także z realizacją nowych ciągów komunikacyjnych. Oddziaływania te będą miały charakter chwilowy, ograniczony do czasu realizacji poszczególnych etapów inwestycji.

Do oddziaływań długotrwałych na tereny przyległe można zaliczyć wzrost powstawania zanieczyszczeń sanitarnych oraz odpadów bytowych, powstających na obszarach proponowanych do rozwoju zabudowy.

Do wtórnych oddziaływań związanych z planowanym zagospodarowaniem terenu można zaliczyć dalszą synantropizację szaty roślinnej w rejonie nowo realizowanej zabudowy.

Wymienione wyżej oddziaływania będą się w mniejszym lub większym stopniu kumulować w środowisku. Nakładanie się wpływów pochodzących z poszczególnych terenów spowoduje wzrost tego oddziaływania. Kumulacji podlegać będzie przede wszystkim hałas, a także emitowane zanieczyszczenia atmosferyczne. Kumulacja ta może mieć miejsce w granicach przedmiotowego terenu jak i na obszarach przyległych. W obszarach już zagospodarowanych, których przeznaczenie zachowano w projekcie planu będzie dochodziło do utrzymywania się oddziaływań występujących już obecnie.

## **7.1. PRZEWIDYWANE ODDZIAŁYWANIA NA OBSZARY CHRONIONE, W TYM OBSZARY NATURA 2000**

### **OBSZARY NATURA 2000**

Przedmiotowy teren zlokalizowany jest poza obszarami skupionymi w europejskiej sieci Natura 2000. Najbliższym obszarem naturowym jest Specjalny Obszar Ochrony Siedlisk „Podziemia Tarnogórsko - Bytomskie” (PLH 240003) położony w odległości około 7 km w kierunku północnym.

W związku ze znacznym oddaleniem od obszarów Natura 2000, należy przyjąć, iż realizacja planu nie będzie miała wpływu na cele i przedmiot ochrony obszarów naturowych.

### **OBSZAROWE I PUNKTOWE FORMY OCHRONY PRZYRODY**

Centralna część analizowanego terenu została objęta formą ochrony przyrody, jaką stanowi zespół przyrodniczo – krajobrazowy Dolina Lipinki. Obszar chroniony został powołany *Uchwałą nr XLI/344/21 Rady Miejskiej w Świętochłowicach z dnia 26 kwietnia 2021 r. w sprawie powołania Zespołu Przyrodniczo-Krajobrazowego Dolina Lipinki na terenie miasta Świętochłowice, obejmującego działki i fragmenty działek nr 693/159, 714/171, 3116/11, 908/157, 194/35, 1860/18, 2295/1, 863/159, 900/174, 3116/1 o łącznej powierzchni 40,8703 ha* (Dz. Urz. Województwa Śląskiego 2021 r., poz. 2926).

Oceniany projekt zmiany planu, wprowadza poza przyrodnicze formy zainwestowania terenu, w sąsiedztwie w/w obszaru chronionego. W przypadku terenu usług lub składów i magazynów (**L2.44U-PS**), terenu usług lub zieleni urządzonej (**L2.47U-ZP**), terenu zabudowy usługowej (**L2.46U**), terenów zabudowy mieszkaniowej jednorodzinnej (**L2.40-41MN**), terenu zabudowy mieszkaniowej wielorodzinnej lub usług (**L2.43MW-U**), terenu zabudowy mieszkaniowej wielorodzinnej (**L2.42MW**) czy drogi wewnętrznej (**KW4**), pomiędzy wyznaczoną granicą zespołu przyrodniczo – krajobrazowego a w/w terenami, zachowano strefę buforową, w postaci terenów zieleni (**Z**). W przypadku terenów zabudowy mieszkaniowej jednorodzinnej (**L2.38-39MN**), ich lokalizację przyjęto w bezpośrednim sąsiedztwie powołanego zespołu przyrodniczo – krajobrazowego. Wskazuje się również, iż **obszar L2.44U.PS znajduje się na terenie, na którym w latach 2014-2016 dochodziło do zapożarowania składowiska odpadów powęglowych**. Wprowadzenie zabudowy w bezpośrednim sąsiedztwie zespołu przyrodniczo - krajobrazowego, pozbawia go swojego rodzaju naturalnej „otuliny” biologicznej – od strony zachodniej. Tereny, w rejonie których przewidziano rozwój zainwestowania, bezpośrednio przylegające do zespołu, w stanie obecnym stanowią głównie powierzchnie nieużytków, jak również niewielkie powierzchnie użytkowane rolniczo. Na skutek realizacji projektowanych terenów zainwestowanych, może lokalnie dochodzić do pogłębiania się oddziaływań już występujących oraz do pojawienia się nowych oddziaływań, a przejawiających się przede wszystkim w aspekcie oddziaływania akustycznego czy zwiększonej presji turystycznej. W związku z przeznaczeniem terenów bezpośrednio przylegających do Doliny Lipinki, gdzie możliwa będzie realizacja zabudowy związanej z funkcją mieszkaniową, można spodziewać się przede wszystkim potencjalnego wzrostu liczby pieszych, udających się w rejon zespołu przyrodniczo - krajobrazowego na spacer. Zwiększona presja turystyczna może przyczynić się do niszczenia siedlisk wraz z cennymi gatunkami roślin oraz przypadkowego płoszenia zwierząt tam bytujących. Niemniej nie sposób w stanie obecnym określić czy dojdzie do faktycznego wzrostu presji pieszych oraz czy

sytuacja ta wpłynie w sposób niekorzystny na zbiorowiska roślinne w rejonie obszaru chronionego. Należy również zauważyć, iż już w stanie istniejącym teren ten może stanowić atrakcyjne miejsce pieszych wycieczek, m. in. z uwagi na swoje położenie w niedalekim sąsiedztwie osiedli mieszkaniowych, a sam staw Ajska stanowi atrakcyjny akwen dla wędkarzy. Należy ponadto zaznaczyć, iż bezpośredni wpływ na stan zachowania zespołu ma także świadomość ekologiczna osób odwiedzających to miejsce.

W ocenianej zmianie planu wprowadzono zapis odnoszący się do opisywanego obszaru chronionego, wskazujący na konieczność jego ochrony, tj. w zakresie ochrony środowiska ustala się zachowanie i ochronę Zespołu Przyrodniczo-Krajobrazowego „Dolina Lipinki” zgodnie z Uchwałą nr XLI/344/21 Rady Miejskiej w Świętochłowicach z dnia 26 kwietnia 2021 r., a założenia przyjęte w ocenianej zmianie MPZP nie ingerują w sposób bezpośredni w analizowany obszar chroniony.

## **7.2. PRZEWIDYWANE ODDZIAŁYWANIA NA POWIERZCHNIĘ ZIEMI I GRUNTY**

Wraz z powstawaniem zabudowy czy infrastruktury, w miejscu jej realizacji dojdzie do bezpośredniego i trwałego naruszenia i przekształcenia powierzchni ziemi w związku z niwelacją powierzchni (wykonywaniu wykopów i przesuwaniu mas ziemnych), lokalizacją fundamentów, bądź podbudowy, a także utworzeniem powierzchni utwardzonych czy szczelnych. W rejonie prac będzie potencjalnie dochodziło do zdarcia (zebrania), wierzchniej warstwy gleby i wskutek prac niwelacyjnych lokalnego przemieszania jej poziomów genetycznych.

W skutek realizacji ustaleń zmiany planu dojdzie do trwałego zmniejszenia się udziału powierzchni biologicznie czynnych, kosztem powierzchni szczelnych, bądź utwardzonych, w rejonie terenów przeznaczonych do zainwestowania, które w obowiązującym MPZP zostały przewidziane jako tereny zielone. W przypadku przyrostu powierzchni utwardzonych lub szczelnych kosztem obszarów biologicznie czynnych można mówić także o efekcie kumulacji w skali lokalnej z obszarami już zabudowanymi, występującymi w sąsiedztwie terenu objętego zmianą planu. Należy jednak zauważyć, iż na mocy ocenianego dokumentu zachowano znaczną część powierzchni biologicznie czynnych, w tym obejmujących cenny obszar zespołu przyrodniczo - krajobrazowego.

Powierzchnie biologicznie czynne na terenach bezpośrednio przylegających do realizowanych obiektów budowlanych będą w czasie budowy podlegały oddziaływaniom mechanicznym na przykład w postaci rozjeżdżania lub wydeptywania. Wraz z naruszeniem powierzchni ziemi, przekształceniom będzie podlegać szata roślinna, która w rejonie budowanych obiektów zostanie trwale usunięta, a na terenach przylegających na skutek oddziaływań mechanicznych będzie zasadniczo podlegała długoterminowej synantropizacji.

Pośrednio do gleb w trakcie realizacji oraz eksploatacji, a więc w perspektywie długoterminowej będą przedostawały się zanieczyszczenia emitowane do atmosfery przez pojazdy i urządzenia spalinowe, a także zanieczyszczenia będące skutkiem ogrzewania budynków poprzez spalanie paliw w kotłowniach.

## **7.3. PRZEWIDYWANE ODDZIAŁYWANIA NA WODY POWIERZCHNIOWE I PODZIEMNE**

Wody powierzchniowe i podziemne podlegają ochronie na mocy *Ustawy z dnia 27 kwietnia 2001 r. Prawo ochrony środowiska* oraz *ustawy z dnia 20 lipca 2017 r. Prawo Wodne*.

Analizowany obszar posiada stosunkowo urozmaiconą sieć hydrograficzną. Przez jego centralną część przepływa ciek Lipinka, której towarzyszą liczne stawy. Niewielkie zbiorniki wodne zlokalizowane są również w południowej części terenu. W rejonie rzeki Lipinki oraz w rejonie stawów wyznacza się tereny wód powierzchniowych (**WS**), a w sąsiedztwie w/w elementów sieci hydrograficznej w większości utrzymano tereny zieleni (**Z**), tym samym zachowując ich naturalną otulinę biologiczną. Ponadto, w rejonie rzeki Lipinki oraz stawów zlokalizowanych w jej dolinie, uwzględniono występowanie obszaru chronionego, tj. zespołu przyrodniczo – krajobrazowego Dolina Lipinki. Realizacja założeń analizowanego dokumentu nie będzie zatem związana z oddziaływaniem na wody powierzchniowe.

Teren opracowania położony jest poza zasięgiem Głównych Zbiorników Wód Podziemnych (GZWP). Mając na uwadze charakter zamierzeń planistycznych oraz zapisy planu obowiązującego, podtrzymane na mocy ocenianej zmiany MPZP, mające na celu ochronę środowiska wodnego, należy stwierdzić, iż realizacja analizowanego projektu

zmiany planu nie będzie miała znaczącego wpływu na wody podziemne. Na etapie realizacji oddziaływanie w kontekście wód podziemnych może być także związane z lokalnym zaburzeniem infiltracji i dróg przepływu wód gruntowych. Na etapie eksploatacji, w przypadku przyrostu powierzchni szczelnych oraz także w kontekście w/w zapisów, zmniejszy się ilość wód opadowych infiltrujących do gruntu. W ocenianym dokumencie utrzymano szereg zapisów, mających na celu ochronę wód podziemnych, w tym m.in. nakaz odprowadzenia ścieków do kanalizacji sanitarnej a wód opadowych do kanalizacji deszczowej lub w przypadku jej braku możliwość stosowania alternatywnych systemów zbierających wody opadowe czy zakaz odprowadzania ścieków do wód i do ziemi.

#### **7.3.1. WPLYW NA JEDNOLITE CZĘŚCI WÓD**

Teren opracowania należy do zlewni Jednolitych Części Wód Powierzchniowych (JCWP) „Bytomka” i kodzie PLRW 6000611649. Zgodnie z *Aktualizacją Planu Gospodarowania Wodami na obszarze dorzecza Odry*, posiada ona status naturalnej części wód, jej stan ekologiczny został określony jako zły, a możliwość osiągnięcia celów środowiskowych zagrożona. Ciekim istotnym z punktu widzenia w/w JCWP jest ciek Bytomka, przepływająca poza granicami Świętochłowic, w oddaleniu o około 300 m od północnej granicy miasta, tym samym od granic analizowanego terenu.

W stosunku do Jednolitych Części Wód Podziemnych (JCWPd) teren jest położony w obszarze JCWPd nr 129 o kodzie PLGW 6000129. Zgodnie z *Aktualizacją Planu Gospodarowania Wodami na obszarze dorzecza Odry*, jej stan ilościowy został określony jako słaby, stan chemiczny jest dobry a ocena ryzyka nieosiągnięcia celów środowiskowych jest zagrożona.

Realizacja ustaleń projektu planu będzie związana z oddziaływaniem przede wszystkim o charakterze lokalnym. Planowane zamierzenia polegają na wprowadzeniu terenów zainwestowanych na tereny biologicznie czynne, zmianie przeznaczenia na terenach już częściowo zainwestowanych, a także utrzymaniu istniejącego stanu zagospodarowania (w przypadku ogrodów działkowych) i zachowaniu znacznej części terenów zielonych. Ponadto w ocenianym dokumencie utrzymano zapisy, służące ochronie wód powierzchniowych i podziemnych – wprowadzone w obowiązującym MPZP. Realizacja zapisów planu nie będzie związana z ingerencją w koryto cieku istotnego z punktu widzenia JCWP, jakim jest rzeka Bytomka, przepływająca poza analizowanym terenem. W związku z powyższym realizacja zmiany miejscowego planu przy uwzględnieniu wspomnianych zapisów oraz obowiązującego ustawodawstwa nie będzie miała znaczącego wpływu na stan Jednolitych Części Wód Powierzchniowych i Podziemnych, ani na możliwość utrzymania bądź osiągnięcia ich celów środowiskowych.

#### **7.4. PRZEWIDYWANE ODDZIAŁYWANIA NA POWIETRZE**

Realizacja przewidzianych w projekcie przeznaczeń terenów będzie związana z emisją zanieczyszczeń do powietrza atmosferycznego.

Na etapie budowy nowych obiektów związanych z funkcją mieszkaniową, usługami oraz zabudową składów i magazynów, na terenach które dotychczas stanowiły powierzchnie wolne od zabudowy, źródłem emisji zanieczyszczeń do powietrza będą pojazdy i budowlane maszyny spalinowe. Emisja ta jednak będzie miała charakter nieorganizowany i ograniczony do czasu trwania etapu budowy. Ponieważ realizacja poszczególnych obiektów w ramach planowanych jednostek zabudowy będzie rozciągnięta w czasie, jednostkowe efekty emisji do powietrza na etapie realizacji nie będą się kumulowały, a co tym idzie nie będą miały znacząco negatywnego wpływu na ogólny stan aerosanitarny powietrza.

Na etapie eksploatacji, emisja do powietrza atmosferycznego może być związana ze spalaniem paliw w kotłowniach i potencjalnym pojawianiem się zjawiska tak zwanej „niskiej emisji”, w przypadku stosowania systemów ciepłowniczych opartych o paliwa kopalne. Ze względu na przewidywany przyrost terenów zabudowy w granicach projektu planu, nieuniknione jest zjawisko wzrostu emisji zanieczyszczeń do powietrza i lokalnego pogarszania się warunków aerosanitarnych. Efekt emisji z poszczególnych obiektów będzie się lokalnie kumulował. Przeciwdziałaniu i ograniczaniu emisji zanieczyszczeń atmosferycznych będzie służył zapis wprowadzony

w obowiązującym MPZP, utrzymany na mocy ocenianego dokumentu, tj. nakaz stosowania proekologicznych źródeł ciepła dla celów grzewczych i socjalno – bytowych.

Innym źródłem emisji do powietrza będzie ruch kołowy odbywający się po lokalnych drogach. Można spodziewać się, iż wraz z potencjalnym wzrostem terenów mieszkaniowych bądź usługowych wzrośnie liczba pojazdów, a co za tym idzie także ilość zanieczyszczeń pochodzących ze źródeł komunikacyjnych.

## **7.5. Przewidywane oddziaływania na ludzi**

Oddziaływanie na ludzi związane z realizacją ustaleń planu sprowadza się zasadniczo do wpływu na stan aerosanitarny powietrza, na klimat akustyczny oraz warunki w zakresie promieniowania niejonizującego. Pozostałe aspekty, jak na przykład samopoczucie w kontekście estetyki determinowane kształtowaniem otoczenia i krajobrazu, mają charakter silnie subiektywny w związku z czym trudno jest je wymiennie ocenić.

### **UWARUNKOWANIA WYNIKAJĄCE Z DOKONANEJ EKSPLOATACJI GÓRNICZEJ**

W granicach analizowanego terenu, z uwagi na prowadzoną na przestrzeni lat działalność przemysłu, w tym przemysłu wydobywczego, występują obszary zagrożone możliwością wystąpienia deformacji nieciągłych powierzchni. Dotyczy to terenów płytkiej eksploatacji górniczej, obejmujących północno i południową część terenu, obszarów nasypów o znacznych miąższosciach, tj. terenu dawnej hałdy położonej we wschodniej części analizowanego obszaru oraz lokalizacji dawnego szybu pokopalnianego. Tereny te stanowią miejsca zagrożone możliwością wystąpienia deformacji nieciągłych i stanowią o skomplikowanych warunkach gruntowych. Na obszarach płytkiej eksploatacji, dla wszelkich działań inwestycyjnych, w tym przed realizacją obiektów kubaturowych, należy przeprowadzić stosowane badania podłoża, zgodnie z obowiązującym ustawodawstwem, ustalające aktualne warunki geotechniczne. W pobliżu szybu pokopalnianego dodatkowo należy wykonać ekspertyzę budowlaną oraz uwzględnić strefę bezpieczeństwa wokół szybu. Problemowym może okazać się również wprowadzanie zabudowy (obiektów kubaturowych) na obszarach nasypów antropogenicznych o znacznych miąższosciach. Również w tych obszarach przed realizacją obiektów kubaturowych należałoby przeprowadzić stosowane badania podłoża zgodnie z obowiązującym ustawodawstwem w celu określenia warunków posadowienia obiektów.

W obowiązującym MPZP ustala się zasady ochrony dla terenów płytkiej eksploatacji, dla których ustala się, przy posadowieniu obiektów budowlanych, nakaz uwzględnienia badań zgodnie z przepisami z zakresu Prawa geologicznego i górniczego oraz lokalizację szybów pokopalnianych, dla których ustala się zakaz zabudowy. Analizowany projekt zmiany planu nie ingeruje w w/w zapisy.

### **OSUWISKA I TERENY ZAGROŻONE RUCHAMI MASOWYMI**

W granicach opracowania, nie wskazuje się na występowanie naturalnych zagrożeń geologicznych w postaci terenów zagrożonych ruchami masowymi ziemi oraz terenów osuwisk.

### **WARUNKI AEROSANITARNE**

Jak wspomniano w poprzednim rozdziale, realizacja nowej zabudowy, będzie związaną z emisją zanieczyszczeń do powietrza atmosferycznego, przede wszystkim na etapie budowy. Z uwagi na obecne zagospodarowanie w omawianych granicach, stan aerosanitarny determinowany jest głównie przez czynniki zewnętrzne, w tym przez zanieczyszczenia nawiewane z terenów przyległych. Do emitorów położonych poza analizowanymi granicami, a mających wpływ na stan powietrza, zalicza się niewątpliwie liczne zakłady produkcyjne i usługowe oraz ciągi komunikacyjne, zaliczane do liniowych źródeł emisji. W okresie zimowo - jesiennym, zwłaszcza w rejonie zabudowy, dochodzi dodatkowo do emisji szkodliwych związków (efekt tzw. „niskiej emisji”).

Na etapie realizacji zamierzeń planistycznych, związanych z rozwojem zabudowy i infrastruktury, wpływ na warunki aerostanitarne będzie miał przede wszystkim czasowy wzrost emisji substancji, związany z pracą maszyn budowlanych czy ruchem pojazdów kołowych, dostarczających materiały budowlane w rejon placów budowy.

Wszelkie prace ziemne, związane np. z niwelacją terenu czy tworzeniem wykopów, powiązane są z emisją zanieczyszczeń pyłowych. Jednakże, jak już wspomniano powyżej, sytuacja ta dotyczy etapu realizacji, a więc jej oddziaływanie będzie miało niejako wymiar krótkoterminowy.

Przeciwdziałaniu i ograniczaniu emisji zanieczyszczeń atmosferycznych będzie służył zapis wprowadzony w obowiązującym MPZP, utrzymany na mocy ocenianego dokumentu, tj. nakaz stosowania proekologicznych źródeł ciepła dla celów grzewczych i socjalno – bytowych.

Korzystnym oddziaływaniem z zakresu ochrony powietrza, jest zachowanie doliny Lipinki, wraz z porastającą ją roślinnością, która w skali lokalnej stanowi korytarz przewietrzania.

#### **KLIMAT AKUSTYCZNY**

Określone tereny podlegają ochronie przed hałasem na mocy *Rozporządzenia Ministra Środowiska z dnia 14 czerwca 2007 r. w sprawie dopuszczalnych poziomów hałasu w środowisku* (tekst jednolity Dz.U. 2014 poz. 112). Dopuszczalne poziomy hałasu obowiązujące na poszczególnych terenach w myśl w/w rozporządzenia zostały przedstawione w poniższej tabeli.

**Tabela 1** Dopuszczalne poziomy hałasu w środowisku powodowanego przez poszczególne grupy źródeł hałasu, z wyłączeniem hałasu powodowanego przez starty, lądowania i przeloty statków powietrznych oraz linie elektroenergetyczne wyrażone wskaźnikami  $L_{DWN}$  i  $L_N$ , które to wskaźniki mają zastosowanie do prowadzenia długookresowej polityki w zakresie ochrony przed hałasem

L.P.	RODZAJ TERENU	DOPUSZCZALNY DŁUGOOKRESOWY ŚREDNI POZIOM DŹWIĘKU A w dB			
		DROGI LUB LINIE KOLEJOWE		POZOSTAŁE OBIEKTY I DZIAŁALNOŚĆ BĘDĄCE ŹRÓDŁEM HAŁASU	
		$L_{DWN}$ PRZEDZIAŁ CZASU ODNIESIENIA RÓWNY WSZYSTKIM DOBOM W ROKU	$L_N$ PRZEDZIAŁ CZASU ODNIESIENIA RÓWNY WSZYSTKIM POROM NOCY	$L_{DWN}$ PRZEDZIAŁ CZASU ODNIESIENIA RÓWNY WSZYSTKIM DOBOM W ROKU	$L_N$ PRZEDZIAŁ CZASU ODNIESIENIA RÓWNY WSZYSTKIM POROM NOCY
1.	a) Strefa ochronna „A” uzdrowiska b) Tereny szpitali poza miastem	50	45	45	40
2.	a) Tereny zabudowy mieszkaniowej jednorodzinnej b) Tereny zabudowy związanej ze stałym lub czasowym pobytem dzieci i młodzieży c) Tereny domów opieki społecznej d) Tereny szpitali w miastach	64	59	50	40
3.	a) Tereny zabudowy mieszkaniowej wielorodzinnej i zamieszkania zbiorowego b) Tereny zabudowy zagrodowej c) Tereny rekreacyjno- wypoczynkowej d) Tereny mieszkaniowo-usługowe	68	59	55	45
4.	Tereny w strefie śródmiejskiej miast powyżej 100 tys. mieszkańców	70	65	55	45

Na klimat akustyczny w granicach analizowanego terenu, z uwagi na jego stan zagospodarowania, wpływają głównie czynniki zewnętrzne. Należy do nich ruch samochodowy odbywający się w rejonie dróg biegnących wzdłuż granic opracowania oraz hałas pochodzący z sąsiadujących obszarów zabudowy. Dla analizowanego terenu brak jest informacji na temat szczegółowego kształtowania się poziomów hałasu w jego granicach.

Realizacja ustaleń zmiany planu będzie związana z wprowadzeniem przeznaczeń terenów, które na mocy obowiązującego ustawodawstwa podlegają ochronie akustycznej, tj. terenów związanych w funkcją mieszkaniową, w tym np. terenów zabudowy mieszkaniowej jednorodzinnej (**MN**), terenu zabudowy mieszkaniowej wielorodzinnej (**MW**) oraz terenu zabudowy mieszkaniowej wielorodzinnej lub usług (**MW-U**). Nowe tereny zabudowy mieszkaniowej lokowane są poza zasięgiem głównych ciągów komunikacyjnych czy istniejących na terenach sąsiednich, obszarów zabudowy produkcyjnej, w rejonie których mogłoby dochodzić do przekroczeń poziomów hałasu emitowanego do środowiska.

Emisji hałasu do środowiska, związanej z realizacją założeń ocenianej zmiany MPZP należy spodziewać się na etapie realizacji poszczególnych przedsięwzięć budowlanych. Oddziaływanie to będzie związane z budową bądź rozbiórką obiektów, a także z realizacją nowych ciągów komunikacyjnych. Oddziaływania te będą miały charakter chwilowy, ograniczony do czasu realizacji poszczególnych etapów inwestycji.

Na mocy ocenianej zmiany planu, przewidziano wprowadzenie terenu usług lub składów i magazynów (**U-PS**), we wschodniej części analizowanego obszaru. W ramach w/w terenu, możliwe będzie prowadzenie działalności, związanej z emisją hałasu do środowiska, niemniej w chwili obecnej nie można jednoznacznie określić, jaki typ działalności gospodarczej będzie tam prowadzony, a w związku z tym, jaka będzie skala oddziaływań akustycznych. Stopień oraz zasięg emitowanego do środowiska hałasu będzie uzależniony od rodzaju samej działalności oraz od zastosowanych rozwiązań technicznych i technologicznych. W związku z powyższym, na obecnym etapie nie można precyzyjnie przewidzieć skali tego zjawiska. Należy jednak podkreślić, iż w bezpośrednim sąsiedztwie terenu **U-PS**, nie przewiduje się wprowadzenia jednostek podlegających ochronie akustycznej. Ustalenia zawierają zakaz lokalizacji nowych przedsięwzięć stwarzających zagrożenie dla życia lub zdrowia ludzi.

Na poziom dźwięku w otoczeniu analizowanego terenu, po docelowym zrealizowaniu proponowanego zainwestowania, będzie wpływał także ruch kołowy, związany z dojazdem do nowo powstałych osiedli mieszkaniowych czy obiektów usługowych bądź obiektów składów i magazynów.

W związku z wprowadzeniem na mocy ocenianej zmiany planu nowych terenów zabudowy, podlegających ochronie przed hałasem, dokonano zmiany zapisu, dotyczącego ochrony akustycznej. W analizowanym dokumencie wskazuje się na nakaz ochrony przed hałasem terenów oznaczonych symbolami: **MN**, **MW** jako tereny zabudowy mieszkaniowej, **MW-U** jako tereny zabudowy mieszkaniowo – usługowej, **UO** jako tereny zabudowy związanej ze stałym lub czasowym pobytem dzieci i młodzieży, **ZD** oraz **ZP** – jako tereny rekreacyjno – wypoczynkowe.

#### **PROMIENIOWANIE NIEJONIZUJĄCE**

Przewidziana i dopuszczona w planie do budowy bądź przebudowy infrastruktura jak np. sieci energetyczne, jest źródłem promieniowania elektromagnetycznego, które może potencjalnie oddziaływać na ludzi. W obowiązującym MPZP wprowadza się zakaz prowadzenia działalności, której uciążliwości wykraczają poza granicę działki budowlanej, do której użytkownik posiada tytuł prawny, który może przeciwdziałać temu zjawisku. W ocenianej zmianie MPZP nie wprowadza się nowych zapisów z zakresu ochrony przed promieniowaniem niejonizującym.

Przy uwzględnieniu i stosowaniu zawartych w obowiązującym MPZP zapisów ograniczających, a także przepisów odrębnych zawartych w obowiązującym ustawodawstwie, nie będzie stanowiła poważnego zagrożenia w kontekście oddziaływania pól elektromagnetycznych na organizmy ludzi.

#### **7.6. PRZEWIDYWANE ODDZIAŁYWANIA NA ROŚLINY, ZWIERZĘTA I RÓŻNORODNOŚĆ BIOLOGICZNĄ**

Dziko występujące rośliny i zwierzęta podlegają ochronie na mocy *Ustawy z dnia 16 kwietnia 2004 r. o ochronie przyrody* oraz rozporządzeń wykonawczych.



Zgodnie z zapisami w/w ustawy ochrona gatunkowa ma na celu zapewnienie przetrwania i właściwego stanu ochrony dziko występujących na terenie kraju lub innych państw członkowskich Unii Europejskiej rzadkich, endemicznych, podatnych na zagrożenia i zagrożonych wyginięciem oraz objętych ochroną na podstawie przepisów umów międzynarodowych, których Rzeczpospolita Polska jest stroną, gatunków roślin, zwierząt i grzybów oraz ich siedlisk i ostoi, a także zachowanie różnorodności gatunkowej i genetycznej.

Przewidywane oddziaływanie na biosferę wynikające z realizacji ocenianego dokumentu, a polegające przede wszystkim na rozwoju terenów zabudowy w rejonie powierzchni biologicznie czynnych, wskazanych w obowiązującym MPZP jako tereny zieleni, będzie bezpośrednio związane naruszeniem i zajęciem wierzchniej warstwy gruntów, a co z tym idzie przekształceniem lokalnej pokrywy roślinnej, a w konsekwencji również siedlisk faunistycznych. Szata roślinna na powierzchniach przeznaczonych do realizacji zabudowy zostanie praktycznie trwale usunięta. Miejscami realizacji projektowanych przeznaczeń terenu będzie związana z wycinką zieleni wysokiej.

Powierzchnie przeznaczone do rozwoju zabudowy, w stanie obecnym obejmują głównie obszary nieużytków i powierzchnie, w rejonie których prowadzona jest gospodarka rolnicza (zachodnia część terenu) oraz powierzchnie nieużytków – przekształcone antropogenicznie, na skutek działalności przemysłowej (wschodnia i południowa część terenu). W przypadku wprowadzenia nowych form zainwestowania w zachodniej części terenu, zostanie zaprzestane prowadzenie upraw. Należy jednak podkreślić, że tereny, gdzie prowadzona jest gospodarka rolnicza stanowią niewielki odsetek. W rejonie obszarów nieużytkowanych, w chwili obecnej obserwowany jest proces zarastania powierzchni przez gatunki ruderalne, w tym inwazyjne kefnofity z rodzaju nawłóć. Dotyczy to w szczególności południowej części terenu. Monocenozy nawłoci, przyczyniają się do spadku bioróżnorodności we florze, na skutek wypierania gatunków rodzimych. Ich ekspansja na tereny sąsiednie może stanowić zagrożenie dla flory występującej w granicach zespołu przyrodniczo – krajobrazowego Dolina Lipinki. Z uwagi na powyższe, przy uwzględnieniu potrzeb rozwoju miasta, wprowadzenie poza przyrodniczych form zagospodarowania terenu w rejonie powierzchni porośniętych w/w formami roślinności, jest korzystniejszym wyborem, niż wprowadzenie terenów zabudowy w rejonie terenów wykazujących wyższą wartość przyrodniczą.

Wraz z naruszeniem szaty roślinnej, przekształceniom będą podlegały siedliska faunistyczne. Lokalnie zostanie więc ograniczona ich powierzchnia, a zamieszkujące je gatunki zwierząt, zostaną wyparte na skutek ich zajmowania na potrzeby zabudowy. Oddziaływanie na faunę lokalnie będzie się również przejawiało w przypadkowym jej płoszeniu i powstawaniu efektu barierowego w sąsiedztwie obszarów zabudowy, ze względu na ruch, oświetlenie oraz emisję dźwięków (hałasu). Jest to jednak zjawisko powszechne, towarzyszące obecności i działalności człowieka w środowisku, a w analizowanym przypadku nie przewiduje się znacząco negatywnego wpływu na stan populacji gatunków fauny w skali regionu.

Z uwagi na uwarunkowania środowiskowe omawianego terenu, a także w kontekście całego zurbanizowanego regionu aglomeracji, przeznaczone pod zabudowę siedliska, a wraz nimi gatunki zwierząt czy roślin występują stosunkowo często i w większości mają charakter synantropów. Choć nieuniknione jest zjawisko potencjalnego zajęcia siedlisk gatunków chronionych, to jednak można stwierdzić, że realizacja ocenianego dokumentu nie przyczyni się do znaczącego ograniczenia ich populacji oraz możliwości ich występowania rozpatrywanych w szerszej skali. Z tego też względu, pomimo jednostkowego oddziaływania ocenianego dokumentu, nie przewiduje się znacząco negatywnego wpływu na różnorodność biologiczną w skali miasta bądź regionu. Warto podkreślić, że przewidywane przeznaczenia terenów nie będą realizowane skokowo (nagle), ale w rozciągnięciu w czasie. Z tego względu w granicach planu nie dojdzie do nagłego przekształcenia siedlisk. Ponadto z tego też względu, aktualnie trudno jest precyzyjnie określić jakie gatunki w danym miejscu i czasie będą podlegały presji.

W ocenianym projekcie zmiany MPZP, pomimo zajęcia znacznych powierzchni biologicznie czynnych, zostały zachowane obszary najcenniejsze pod względem przyrodniczym, mogące w dalszym ciągu pełnić funkcję ostoi dla cennych zbiorowisk roślinnych oraz zamieszkujących teren gatunków zwierząt. Dotyczy to przede wszystkim

zadrzewionego obszaru zespołu przyrodniczo – krajobrazowego Dolina Lipinki wraz z licznymi stawami oraz samym korytem cieków oraz pozostałych zbiorników wodnych wraz z otaczającą je zielenią.

#### **7.6.1. WŁYBYW NA TERIOLOGICZNE KORYTARZE EKOLOGICZNE**

Omawiany teren zlokalizowany jest poza zasięgiem istotnych korytarzy migracji, wyznaczonych na terenie województwa śląskiego i na obszarze kraju. W związku z powyższym ustalenia planistyczne nie będą wpływały na funkcjonalność w/w korytarzy.

### **7.7. PRZEWIDYWANE ODDZIAŁYWANIA NA ZASOBY NATURALNE**

#### **7.7.1. LASY OCHRONNE**

Lasy ochronne podlegają ochronie na mocy *Ustawy z dnia 28 września 1991 r. o lasach*.

W granicach opracowania nie występują lasy ochronne.

#### **7.7.2. GRUNTY ROLNE I LEŚNE**

Ochrona gruntów leśnych oraz gruntów rolnych wynika m.in. z *Ustawy z dnia 3 lutego 1995 r. o ochronie gruntów rolnych i leśnych*.

W granicach terenu opracowania nie występują obszary lasów.

W granicach objętych zmianą MPZP występują użytki rolne oraz ogrody działkowe. W rejonie ogrodów działkowych wprowadzono przeznaczenie **ZD** – tereny ogródków działkowych, zgodnie z aktualnym stanem zagospodarowania. W przypadku wprowadzenia terenów zabudowy na obszarze użytków rolnych, konieczna jest zmiana użytkowania, zgodnie z obowiązującym ustawodawstwem.

#### **7.7.3. ZŁOŻA KOPALIN**

Złoża surowców mineralnych podlegają ochronie na mocy *Ustawy z dnia 9 czerwca 2011 r. Prawo geologiczne i górnicze*.

W granicach opracowania uwzględniono występowanie udokumentowanego złoża węgla kamiennego „Centrum - Szombierki” (ID Midas 329).

### **7.8. PRZEWIDYWANE ODDZIAŁYWANIA NA KRAJOBRAZ**

Teren opracowania, na tle zurbanizowanych obszarów w granicach miasta Świętochłowice oraz regionu śląskiego, charakteryzuje się wysokimi walorami krajobrazowymi – z uwagi na malowniczą dolinę rzeki Lipinki, która została objęta ochroną w postaci zespołu przyrodniczo – krajobrazowego. Obszar zespołu jest położony w środkowym odcinku doliny Lipinki (około 1250 m długości) i obejmuje dno oraz zachodnie zbocza. Współczesna rzeźba terenu ma typowo antropogeniczny charakter spowodowany działalnością kopalni węgla kamiennego „Śląsk-Matylda” oraz huty cynku „Guidotto” [1.2.32]. W zasięgu zespołu porastają liczne zadrzewienia o charakterze łąkowym i olsowym, występują tu także liczne stawy. Na pozostałym obszarze analizowanego terenu występują powierzchnie nieużytków, w tym powierzchnie przekształcone na skutek działalności przemysłu, powierzchnie użytkowane rolniczo czy zespół ogrodów działkowych. Dopelnienie w lokalnym krajobrazie stanowią lokalne zadrzewienia oraz stawy – zlokalizowane głównie w południowej części terenu.

Potencjalne zmiany w lokalnym krajobrazie, związane z realizacją ocenianego dokumentu, będą dotyczyły głównie zastępowania powierzchni porośniętych roślinnością spontaniczną oraz terenów o charakterze rolniczym, poprzez tereny nowej zabudowy związanej z funkcją mieszkaniową, usługami czy zabudową o charakterze składów i magazynów. Rozwój w/w terenów, z uwagi na ich znaczną powierzchnię, będzie wpływał na lokalny krajobraz, nie mniej na mocy ocenianego planu zachowano najcenniejsze pod względem krajobrazowym tereny, tj. obszar zespołu przyrodniczo – krajobrazowego Dolina Lipinki, a zatem teren ten w dalszym ciągu będzie odznaczał się wysokimi walorami krajobrazowymi. Na ostateczny odbiór estetyczny docelowego zagospodarowania, będzie miał wpływ sam projekt budowlany nowych budynków, zastosowane materiały czy kolorystyka elewacji, jak również

pozostałe elementy zagospodarowania terenu, w tym np. towarzysząca zabudowie zieleni ozdobna czy sam sposób jej lokalizacji.

W ocenianej zmianie planu wprowadzono zapis odnoszący się do opisywanego obszaru chronionego, wskazujący na konieczność jego ochrony, tj. w zakresie ochrony środowiska ustala się zachowanie i ochronę Zespołu Przyrodniczo-Krajobrazowego „Dolina Lipinki” zgodnie z Uchwałą nr XLI/344/21 Rady Miejskiej w Świętochłowicach z dnia 26 kwietnia 2021 r., a założenia przyjęte w ocenianej zmianie MPZP nie ingerują w sposób bezpośredni w analizowany obszar chroniony. W projekcie zmiany planu utrzymano oraz wprowadzono zapisy służące ochronie i ograniczeniu wpływu na wartości estetyczne w granicach opracowania, określające między innymi ilość minimalnego odsetka powierzchni biologicznie czynnych czy parametry zabudowy.

## **7.9. PRZEWIDYWANE ODDZIAŁYWANIA NA DOBRA MATERIALNE I ZABYTKI**

Na rysunku ocenianej zmiany planu uwzględniono występowanie obiektów wpisanych do rejestru zabytków oraz budynków objętych ochroną konserwatorską. Na mocy ocenianej zmiany planu, dokonano zmiany zapisów dotyczących zasad ochrony krajobrazu kulturowego dziedzictwa kulturowego i zabytków oraz dóbr kultury współczesnej:

- 1) w granicach objętych planem występują następujące obiekty wpisane do rejestru zabytków, które są chronione na mocy ustawy o ochronie zabytków i opiece nad zabytkami:
  - a) dawny schron bojowy punktu oporu „Godula” wraz z otoczeniem, położony w rejonie ul. Lotniczej (1), nr rejestru zabytku A/591/2020 z dnia 02.01.2020 r.,
  - b) schron bojowy punktu oporu „Godula” wraz z otoczeniem, położony w rejonie ul. Lotnicza(2), nr rejestru zabytku A/1000/22 z dnia 24.06.2022 r.,
  - c) dwukondygnacyjny schron bojowy stanowiący element Grupy Bojowej „Zgorzelec” Obszaru Warownego „Śląsk” położony przy ul. Kolonia Zygmunt/Ostatnia, nr rejestru zabytku A/807/2021 z dnia 28.04.2021 r.;
- 2) dla obiektów wymienionych w pkt. 1 działania inwestycyjne należy wykonywać zgodnie z przepisami ustawy o ochronie zabytków i opiece nad zabytkami;
- 3) w granicach objętych planem występują następujące budynki ujęte w gminnej ewidencji zabytków, które obejmuje się ochroną na mocy niniejszej uchwały:
  - a) budynek przedszkola (dawny budynek ogrodu jordanowskiego) ul. Chrobrego 6,
  - b) budynki przy ul. Chorzowskiej 136-138,
  - c) budynek przy ul. Lampego 7,
  - d) zabudowania dawnej kopalni KWK „Śląsk” przy ul. Szygarskiej 11, 13, 15, 15a, 18, 23, 27 i komin;
- 4) dla budynków wymienionych w pkt. 3 ustala się:
  - a) nakaz stosowania materiałów tradycyjnych, np. dla ścian cegła elewacyjna lub cegła, tynk oraz materiały pomocnicze typu: drewno, tynk, szkło, stal, a na pokrycie dachów - dachówka ceramiczna lub inny materiał zastosowany pierwotnie; zakaz stosowania sidingów, blach trapezowych, blach falistych,
  - b) nakaz zachowania detalu architektonicznego, bryły budynku, podziałów architektonicznych,
  - c) zakaz umieszczania reklam na ścianach szczytowych budynków,
  - d) nakaz zachowania istniejącej (pierwotnej) stolarki okiennej i drzwiowej z możliwością jej wymiany na analogiczną, z zachowaniem oryginalnych proporcji podziałów i kolorystyki,
  - e) nakaz zachowania istniejących (pierwotnych) podziałów stolarki okiennej i drzwiowej,
  - f) nakaz zachowania istniejącej (pierwotnej) kolorystyki stolarki okiennej i drzwiowej z dopuszczeniem zastosowania nowych kolorów w przypadku kompleksowej wymiany stolarki,
  - g) zakaz prowadzenia kabli przyłączeniowych, instalacji, urządzeń i anten na elewacji budynku od strony dróg publicznych,
  - h) zakaz malowania elewacji ceglanej oraz zmiany na inny materiał elewacyjny,
  - i) dopuszcza się docieplanie od zewnątrz elewacji budynków z nakazem odtworzenia detalu elewacji,
  - j) zakaz stosowania kolorystyki jaskrawej,

- k) nakaz stosowania jednej gamy kolorystycznej w przypadku wnęk balkonowych – dotyczy jednego budynku,
  - l) zakaz likwidacji bram wjazdowych stanowiących element budynku,
  - m) zakaz zmiany geometrii dachu z nakazem stosowania pierwotnych materiałów przekrycia;
- 5) w granicach objętych planem występują następujące obiekty ujęte w gminnej ewidencji zabytków, które obejmuje się ochroną na mocy niniejszej uchwały schron – komora łącznicowa kabli telefonicznych – obiekt linii obrony warownego „Śląsk” na północ od ul. Chorzowskiej 126 (1).

#### **7.10. USTALENIA MIEJSCOWEGO PLANU ZAGOSPODAROWANIA PRZESTRZENNEGO W KONTEKŚCIE ZAŁOŻEŃ STRATEGICZNEGO PLANU ADAPTACJI DLA SEKTORÓW I OBSZARÓW WRAŻLIWYCH NA ZMIANY KLIMATU DO ROKU 2020 Z PERSPEKTYWĄ DO ROKU 2030**

Skutki zmian klimatu, zwłaszcza wzrost temperatury, częstotliwości i nasilenia zjawisk ekstremalnych pogłębiają się w związku z czym stały się przedmiotem zainteresowania rządów i społeczności międzynarodowej.

„Strategiczny Plan Adaptacji dla sektorów i obszarów wrażliwych na zmiany klimatu do roku 2020 z perspektywą do roku 2030” (SPA 2020) został przygotowany z myślą o zapewnieniu warunków stabilnego rozwoju społeczno-gospodarczego w obliczu ryzyk, jakie niosą ze sobą zmiany klimatu, a ponadto z myślą o wykorzystaniu pozytywnego wpływu, jaki działania adaptacyjne mogą mieć na stan polskiego środowiska czy na wzrost gospodarczy.

Wysiłki na rzecz dostosowania się do skutków zmian klimatu powinny być podejmowane jednocześnie z realizowanymi działaniami ograniczającymi emisję gazów cieplarnianych.

SPA 2020 wskazuje cele i kierunki działań adaptacyjnych, które należy podjąć w najbardziej wrażliwych sektorach i obszarach w okresie do roku 2020 tj.: gospodarce wodnej, rolnictwie, leśnictwie, różnorodności biologicznej i obszarach prawnie chronionych, zdrowiu, energetyce, budownictwie, transporcie, obszarach górskich, strefie wybrzeża, gospodarce przestrzennej i obszarach zurbanizowanych. Zaproponowano w nim cele, kierunki działań oraz konkretne działania, które korespondują z dokumentami strategicznymi, w szczególności Strategią Rozwoju Kraju 2020 i innymi strategiami rozwoju stanowiąc ich uzupełnienie w kontekście adaptacji.

W przywołanym powyżej dokumencie SPA2020 ujęto między innymi następujące cele i kierunki działań:

##### **Cel 1. Zapewnienie bezpieczeństwa energetycznego kraju i dobrego stanu środowiska**

###### **Kierunki działań:**

- 1.1. Dostosowanie sektora gospodarki wodnej do zmian klimatu
- 1.2. Adaptacja strefy przybrzeżnej do zmian klimatu
- 1.3. Dostosowanie sektora energetycznego do zmian klimatu
- 1.4. Ochrona różnorodności biologicznej i gospodarka leśna w kontekście zmian klimatu
- 1.5. Adaptacja do zmian klimatu w gospodarce przestrzennej i budownictwie
- 1.6. Zapewnienie funkcjonowania skutecznego systemu ochrony zdrowia w warunkach zmian klimatu

##### **Cel 2. Skuteczna adaptacja do zmian klimatu na obszarach wiejskich.**

###### **Kierunki działań:**

- 2.1. Stworzenie lokalnych systemów monitorowania i ostrzegania przed zagrożeniami
- 2.2. Organizacyjne i techniczne dostosowanie działalności rolniczej i rybnej do zmian klimatu

##### **Cel 3. Rozwój transportu w warunkach zmian klimatu**

###### **Kierunki działań:**

- 3.1. Wypracowywanie standardów konstrukcyjnych uwzględniających zmiany klimatu
- 3.2. Zarządzanie szlakami komunikacyjnymi w warunkach zmian klimatu

##### **Cel 4. Zapewnienie zrównoważonego rozwoju regionalnego i lokalnego z uwzględnieniem zmian klimatu**

#### **Kierunki działań:**

4.1 Monitoring stanu środowiska i systemy wczesnego ostrzegania i reagowania w kontekście zmian klimatu (miasta i obszary wiejskie)

4.2 Miejska polityka przestrzenna uwzględniająca zmiany klimatu

#### **Cel 5. Stymulowanie innowacji sprzyjających adaptacji do zmian klimatu**

##### **Kierunki działań:**

5.1 Promowanie innowacji na poziomie działań organizacyjnych i zarządczych sprzyjających adaptacji do zmian klimatu

5.2 Budowa systemu wsparcia polskich innowacyjnych technologii sprzyjających adaptacji do zmian klimatu

#### **Cel 6. Kształtowanie postaw społecznych sprzyjających adaptacji do zmian klimatu**

##### **Kierunki działań:**

6.1 Zwiększenie świadomości odnośnie do ryzyk związanych ze zjawiskami ekstremalnymi i metodami ograniczania ich wpływu

6.2 Ochrona grup szczególnie narażonych przed skutkami niekorzystnych zjawisk klimatycznych

Mając na uwadze charakter oraz szczegółowość ocenianego dokumentu planistycznego, a także sposób zagospodarowania przedmiotowego terenu i jego uwarunkowania środowiskowe, należy stwierdzić, iż w kontekście powyższych wskazań, analizowany projekt zmiany planu jest związany przede wszystkim z sektorami gospodarki przestrzennej i obszarami zurbanizowanymi, a także z sektorami obejmującymi budownictwo i infrastrukturę i inne.

Teren projektu zmiany MPZP obejmuje obszar zagospodarowany w niskim stopniu, położony w sąsiedztwie obszarów zurbanizowanych, który jest zlokalizowany poza obszarami zagrożonymi możliwością wystąpienia powodzi czy osuwisk. Główne zagrożenia dla przedmiotowego terenu stanowią: intensyfikacja miejskiej wyspy ciepła, silne ulewy powodujące podtopienia oraz susze sprzyjające deficytowi wody w miastach. Zasadniczo realizacja ocenianego planu może przyczynić się do lokalnej intensyfikacji zjawiska miejskiej wyspy ciepła, które będzie ograniczane przez zachowanie w poszczególnych jednostkach minimalnych powierzchni biologicznie czynnych, a także poprzez zachowanie znacznego odsetka terenów biologicznie czynnych, w tym zbiorników wodnych oraz obszarów zieleni wysokiej, przede wszystkim w rejonie zespołu przyrodniczo – krajobrazowego Dolina Lipinki.

Generalnie ustalenia ocenianego miejscowego planu wpisują się przede wszystkim w realizację następujących kierunków działań określonych SPA 2020: 1.3 i 1.5 w zakresie celu nr 1 oraz 4.2 w celu nr 4.

Do ustaleń obowiązującego planu, w które nie ingeruje oceniany projekt zmiany planu, realizujących założenia powyższych celów i kierunków należą między innymi:

- a) wprowadzenie nakazu stosowania proekologicznych źródeł ciepła dla celów grzewczych i socjalno – bytowych (kierunek 1.3 i 4.2);
- b) realizacja nowych jednostek zabudowy poza obszarami zagrożonymi występowaniem powodzi i osuwisk (kierunek 1.5);
- c) wprowadzenie dla terenów zabudowy minimalnego procenta terenów biologicznie czynnych (kierunek 4.2);
- d) wprowadzenie nakazu ustalającego odprowadzenie ścieków do kanalizacji sanitarnej a wód opadowych do kanalizacji deszczowej lub w przypadku jej braku możliwość stosowania alternatywnych systemów zbierających wody opadowe (kierunek 4.2).

W zakres kierunków przyjętych w SPA2020 wpisują się również inne ustalenia planu sprzyjające ograniczeniom wpływu na środowisko, które zostały przedstawione w rozdziale 10.

## **8. INFORMACJE O MOŻLIWYM TRANSGRANICZNYM ODDZIAŁYWANIU NA ŚRODOWISKO**

Przedmiotowy teren zlokalizowany jest w odległości około 50 km od południowej granicy Państwa. Oddziaływanie wynikające z realizacji założeń planistycznych będzie miało charakter lokalny. W związku z powyższym, realizacja ustaleń ocenianego MPZP nie będzie powodowała transgranicznego oddziaływania na środowisko.

## **9. ISTNIEJĄCE PROBLEMY OCHRONY ŚRODOWISKA ISTOTNE Z PUNKTU WIDZENIA REALIZACJI PROJEKTOWANEGO DOKUMENTU, W SZCZEGÓLNOŚCI DOTYCZĄCE OBSZARÓW PODLEGAJĄCYCH OCHRONIE NA PODSTAWIE USTAWY Z DNIA 16 KWIETNIA 2004 R. O OCHRONIE PRZYRODY**

Wśród kwestii potencjalnie problemowych, związanych z realizacją ustaleń ocenianego dokumentu w kontekście przepisów odrębnych dotyczących obszarów chronionych, znajduje się projektowany rozwój terenów związanych z lokalizowaniem zabudowy, na obszarach zagrożonych możliwością wystąpienia deformacji nieciągłych powierzchni, w tym między innymi w rejonie obszarów dawnej płytkiej eksploatacji górniczej czy też terenów dawnych szybów. Tereny płytkiej eksploatacji górniczej oraz teren dawnego szybu, są potencjalnymi miejscami zagrożonymi możliwością wystąpienia deformacji nieciągłych i stanowią o skomplikowanych warunkach gruntowych. Problemowym może okazać się również wprowadzanie zabudowy (obiektów kubaturowych) na obszarach nasypów antropogenicznych o znacznych miąższościach (np. w rejonie dawnej hałdy).

Wśród potencjalnie problemowych kwestii, związanych z realizacją ustaleń ocenianego dokumentu jest przewidziany rozwój terenów zabudowy mieszkaniowej jednorodzinnej w ramach terenów **L2.38-39MN**, na obszarach położonych w bezpośrednim sąsiedztwie zespołu przyrodniczo – krajobrazowego Dolina Lipinki. Na skutek realizacji w/w terenów, w rejonie obszaru chronionego może potencjalnie dojść do zwiększonej presji turystycznej, która może przyczynić się do niszczenia siedlisk i płoszenia występujących tu zwierząt. Mimo iż w zasięgu samego zespołu nie przewiduje się zmian w zagospodarowaniu, wprowadzenie zabudowy w jego bezpośrednim sąsiedztwie, pozbawia go swojego rodzaju naturalnej „otuliny” biologicznej (od strony zachodniej).

Realizacja ocenianego dokumentu będzie związana z zajęciem części siedlisk przyrodniczych w analizowanych granicach, w tym będzie potencjalnie związana z lokalną koniecznością wycinki roślinności drzewiastej i krzewiastej, w rejonie terenów, na których przewidziano rozwój zabudowy. Niemniej, w związku z faktem, iż na analizowanym terenie założono utrzymanie znacznej części obszarów biologicznie czynnych, w tym powierzchni położonych w granicach zespołu przyrodniczo – krajobrazowego Dolina Lipinki, terenów zieleni oraz terenów ogrodów działkowych, oceniany dokument nie będzie miał znaczącego, negatywnego wpływu na środowisko w kontekście zachowania terenów biologicznych w skali miasta czy regionu.

## **10. ROZWIĄZANIA MAJĄCE NA CELU ZAPOBIEGANIE, OGRANICZANIE LUB KOMPENSACJĘ PRZYRODNICZĄ NEGATYWNYCH ODDZIAŁYWAŃ NA ŚRODOWISKO, MOGĄCYCH BYĆ REZULTATEM REALIZACJI PROJEKTOWANEGO DOKUMENTU, W SZCZEGÓLNOŚCI NA CELE I PRZEDMIOT OCHRONY OBSZARU NATURA 2000 ORAZ INTEGRALNOŚĆ TEGO OBSZARU**

Przedmiotowy teren zlokalizowany jest poza obszarami skupionymi w europejskiej sieci Natura 2000. Najbliższym obszarem naturowym jest Specjalny Obszar Ochrony Siedlisk „Podziemia Tarnogórsko - Bytomskie” (PLH 240003) położony w odległości około 7 km w kierunku północnym. W związku ze znacznym oddaleniem od

obszarów Natura 2000, należy przyjąć, iż realizacja planu nie będzie miała wpływu na cele i przedmiot ochrony obszarów naturalnych.

Poniżej przedstawiono zapisy służące ochronie i ograniczeniu oddziaływania na poszczególne elementy środowiska, ustalone na mocy obowiązującego miejscowego planu zagospodarowania przestrzennego. Analizowany projekt zmiany planu nie ingeruje w przedstawione zapisy.

#### 10.1. OCHRONA POWIETRZA ATMOSFERYCZNEGO

Ochronie powietrza atmosferycznego będą służyły następujące ustalenia:

- 1) nakaz stosowania proekologicznych źródeł ciepła dla celów grzewczych i socjalno – bytowych;
- 2) zakaz prowadzenia działalności, której uciążliwości wykraczają poza granicę działki budowlanej, do której użytkownik posiada tytuł prawny;
- 3) nakaz dla prowadzenia prawidłowej gospodarki odpadami obowiązują zasady określone w przepisach o odpadach;
- 4) zakaz zagospodarowania terenów na cele związane z magazynowaniem, zbieraniem odpadów w tym złomu oraz odpadów niebezpiecznych z wyłączeniem terenów **UP**.

#### 10.2. OCHRONA ŚRODOWISKA WODNO - GRUNTOWEGO

Ochronie środowiska wodno – gruntowego będą służyły następujące zapisy ujęte w planie:

- 1) nakaz odprowadzenia ścieków do kanalizacji sanitarnej a wód opadowych do kanalizacji deszczowej lub w przypadku jej braku możliwość stosowania alternatywnych systemów zbierających wody opadowe;
- 2) nakaz dla prowadzenia prawidłowej gospodarki odpadami obowiązują zasady określone w przepisach o odpadach;
- 3) nakaz odprowadzenia wód opadowych i roztopowych do kanalizacji deszczowej; w przypadku jej braku dopuszcza się zagospodarowanie wód w ramach działki budowlanej objętej inwestycją;
- 4) w przypadku lokalizacji miejsc postojowych dla miejsc postojowych powyżej 0,1ha ustala się nakaz wykonania nawierzchni utwardzonej umożliwiającej odprowadzenie wód opadowych poprzez separatory błota i oleju;
- 5) zakaz odprowadzania ścieków do wód i do ziemi;
- 6) zakaz zagospodarowania terenów na cele związane z magazynowaniem, zbieraniem odpadów w tym złomu oraz odpadów niebezpiecznych z wyłączeniem terenów **UP**;
- 7) zakaz prowadzenia działalności, której uciążliwości wykraczają poza granicę działki budowlanej, do której użytkownik posiada tytuł prawny;
- 8) w zakresie zasad obsługi obszaru objętego planem w zakresie infrastruktury technicznej ustala się w obszarze opracowania planu nakaz odprowadzenia ścieków do kanalizacji sanitarnej a wody opadowej do kanalizacji deszczowej lub w przypadku jej braku możliwość stosowania alternatywnych systemów zbierających wody opadowe.

Ponadto w planie dla poszczególnych przeznaczeń określono nakaz zachowania minimalnego odsetka powierzchni biologicznie czynnej.

#### 10.3. OCHRONA PRZED HAŁASEM I WIBRACJAMI

W analizowanym dokumencie wskazuje się na nakaz ochrony przed hałasem terenów oznaczonych symbolami: **MN**, **MW** jako tereny zabudowy mieszkaniowej, **MW-U** jako tereny zabudowy mieszkaniowo – usługowej, **UO** jako tereny zabudowy związanej ze stałym lub czasowym pobytem dzieci i młodzieży, **ZP** – jako tereny rekreacyjno – wypoczynkowe.

W zakresie ochrony przed wibracjami ustala się nakaz ograniczenia wibracji do wartości dopuszczalnych na granicy użytkowanego terenu.

#### 10.4. OCHRONA PRZED PROMIENIOWANIEM NIEJONIZUJĄCYM

W obowiązującym MPZP wprowadza się zakaz prowadzenia działalności, której uciążliwości wykraczają poza granicę działki budowlanej, do której użytkownik posiada tytuł prawny, który może przeciwdziałać temu zjawisku. W ocenianej zmianie MPZP nie wprowadza się nowych zapisów z zakresu ochrony przed promieniowaniem niejonizującym.

#### 10.5. OCHRONA RÓŻNORODNOŚCI BIOLOGICZNEJ

W miejscowym planie zagospodarowania przestrzennego ochronie różnorodności biologicznej będzie służyło wprowadzenie zapisu ustalającego dla poszczególnych przeznaczeń, nakazu zachowania minimalnego odsetka powierzchni biologicznie czynnej.

W ocenianej zmianie planu wprowadzono zapis odnoszący się do opisywanego obszaru chronionego, wskazujący na konieczność jego ochrony, tj. w zakresie ochrony środowiska ustala się zachowanie i ochronę Zespołu Przyrodniczo-Krajobrazowego „Dolina Lipinki” zgodnie z Uchwałą nr XLI/344/21 Rady Miejskiej w Świętochłowicach z dnia 26 kwietnia 2021 r., a założenia przyjęte w ocenianej zmianie MPZP nie ingerują w sposób bezpośredni w analizowany obszar chroniony.

**Poza powyższymi rozwiązaniami, nie stwierdza się potrzeby stosowania innych działań kompensacyjnych bądź ograniczających.**

### 11. ROZWIĄZANIA ALTERNATYWNE DO ROZWIĄZAŃ ZAWARTYCH W PROJEKTOWANYM DOKUMENCIE

W odniesieniu do terenu objętego opracowaniem, wskazuje się na występowanie kwestii potencjalnie problemowych, dla których należałoby rozpatrywać ewentualne rozwiązania alternatywne.

Wśród kwestii potencjalnie problemowych, związanych z realizacją ustaleń ocenianego dokumentu w kontekście przepisów odrębnych dotyczących obszarów chronionych, znajduje się projektowany rozwój terenów związanych z lokalizowaniem zabudowy, na obszarach zagrożonych możliwością wystąpienia deformacji nieciągłych powierzchni, w tym między innymi w rejonie obszarów dawnej płytkiej eksploatacji górniczej czy też terenu dawnego szybu. Tereny te, są potencjalnymi miejscami zagrożonymi możliwością wystąpienia deformacji nieciągłych i stanowią o skomplikowanych warunkach gruntowych. Problemowym może okazać się również wprowadzanie zabudowy (obiektów kubaturowych) na obszarach nasypów antropogenicznych o znacznych miąższościach (np. w rejonie dawnej hałdy). Na obszarach płytkiej eksploatacji górniczej, dla wszelkich działań inwestycyjnych, w tym przed realizacją obiektów kubaturowych, należy przeprowadzić stosowane badania podłoża, zgodnie z obowiązującym ustawodawstwem, ustalające aktualne warunki geotechniczne. W pobliżu szybu dodatkowo należy wykonać ekspertyzę budowlaną oraz uwzględnić strefę bezpieczeństwa wokół szybów. Na obszarach nasypów antropogenicznych o znacznych miąższościach, również przed realizacją obiektów kubaturowych należałoby przeprowadzić stosowane badania podłoża zgodnie z obowiązującym ustawodawstwem w celu określenia warunków posadowienia obiektów. W obowiązującym MPZP wprowadzono zapis ustalający zasady ochrony dla następujących elementów środowiska: tereny płytkiej eksploatacji, dla których ustala się, przy posadowieniu obiektów budowlanych, nakaz uwzględnienia badań zgodnie z przepisami z zakresu Prawa geologicznego i górniczego oraz lokalizacja szybów pokopalnianych, dla których ustala się zakaz zabudowy. Analizowany projekt zmiany MPZP nie ingeruje w powyższe zapisy.

Wśród potencjalnie problemowych kwestii, związanych z realizacją ustaleń ocenianego dokumentu jest przewidziany rozwój terenów zabudowy mieszkaniowej jednorodzinnej w ramach terenów **L2.32-33MN**, na obszarach położonych w bezpośrednim sąsiedztwie zespołu przyrodniczo – krajobrazowego Dolina Lipinki. Na skutek realizacji terenów zabudowy, może potencjalnie dojść do zwiększonej presji turystycznej w rejonie samego



zespołu przyrodniczo - krajobrazowego. W analizowanym przypadku korzystnym dla środowiska byłoby odsunięcie terenów zabudowy od granic istniejącego obszaru chronionego i pozostawienie terenów biologicznie czynnych stanowiących naturalną otulinę biologiczną dla zespołu przyrodniczo – krajobrazowego. Należy jednak zauważyć, iż już w chwili obecnej teren ten stanowi atrakcyjne miejsce rekreacji i wypoczynku, w tym m.in. dla wędkarzy, a wpływ na stan zachowania środowiska przyrodniczego w analizowanym obszarze ma przede wszystkim świadomość ekologiczna osób odwiedzających to miejsce.

Realizacja ocenianego dokumentu będzie potencjalnie związana z lokalną koniecznością wycinki roślinności drzewiastej i krzewiastej, w rejonie terenów, na których przewidziano rozwój zabudowy. W kontekście środowiska przyrodniczego można zasugerować, aby na terenie objętym zmianą studium dążyć do utrzymania możliwie wysokiego odsetka powierzchni biologicznie czynnych w rejonie zabudowy, w tym powierzchni zadrzewionych. W przypadku konieczności wycinki zieleni wysokiej, w celu minimalizacji potencjalnego oddziaływania na awifaunę, korzystne byłoby jej przeprowadzenie w okresie przypadającym na drugą połowę października do końca lutego, bądź po poprzedzającej ekspertyzie ornitologicznej, potwierdzającej możliwość przeprowadzenia planowanych prac w bez wpływu na ptactwo.

## 12. STRESZCZENIE W JĘZYKU NIESPECJALISTYCZNYM

Niniejsze opracowanie obejmuje prognozę oddziaływania na środowisko zmiany miejscowego planu zagospodarowania przestrzennego dla obszaru położonego w północno – zachodniej części miasta Świętochłowice ograniczonego granicą administracyjną miasta, ul. Chorzowską oraz projektowaną drogą północ – południe. Celem przedmiotowej prognozy jest przedstawienie i analiza przewidywanych oddziaływań na środowisko związanych z realizacją projektowanych zmian przeznaczeń i zagospodarowania terenu. Dla określenia potencjalnego wpływu projektowanego zagospodarowania na środowisko posłużono się metodami analitycznymi wykorzystując analogie pomiędzy planowanymi przeznaczeniami terenów, a obszarami już zagospodarowanymi o zbliżonych funkcjach w odniesieniu do uwarunkowań środowiskowych.

Teren objęty niniejszym opracowaniem zlokalizowany jest w północno - zachodniej części miasta Świętochłowice. Zajmuje powierzchnię około 113,6 ha. Obszar opracowania obejmuje głównie tereny zielone, wolne od zabudowy, mające zróżnicowany charakter. W zachodniej części terenu dominują nieużytki oraz powierzchnie użytkowane rolniczo. W części wschodniej teren obejmuje powierzchnie silnie przeobrażone przez człowieka, obejmujące m.in. obszar dawnego zwałowiska, które przez lata podlegało przekształceniom. Występują tu także znaczne powierzchnie porośnięte masowo roślinnością inwazyjną. Centralna część terenu obejmuje obszar o wysokich walorach krajobrazowych i przyrodniczych, z zadrzewieniami oraz niewielkimi stawami, zlokalizowanymi wzdłuż potoku Lipinka. Teren ten objęty jest formą ochrony przyrody w postaci zespołu przyrodniczo – krajobrazowego Dolina Lipinki. W południowej części analizowanego obszaru zlokalizowane są ogrody działkowe oraz pojedyncze zabudowania, w tym o charakterze mieszkaniowym oraz budynki przedszkola miejskiego. W granicach analizowanego obszaru, prócz niewielkiego fragmentu drogi wewnętrznej, przebiegającej w rejonie zabudowań przedszkola, nie ma sieci drogowej. Połączenie komunikacyjne z terenami ościennymi, umożliwia głównie droga przebiegająca za południową granicą analizowanego terenu.

W ocenianym projekcie zmiany miejscowego planu zagospodarowania przestrzennego przewidziano zmianę przeznaczeń części terenów – wyznaczonych w obowiązującym planie miejscowym, a także wprowadzono zapisy szczegółowe dla nowo projektowanych jednostek. Poniżej przedstawiono zakres proponowanych zmian.

- Wprowadzono przeznaczenie terenów zabudowy mieszkaniowej jednorodzinnej (**MN**), w rejonie powierzchni o charakterze rolniczym bądź nieużytków – na obszarach wskazanych w obowiązującym MPZP jako tereny zieleni;
- Wprowadzono przeznaczenie terenu zabudowy mieszkaniowej wielorodzinnej (**MW**), w rejonie powierzchni o charakterze rolniczym, częściowo zainwestowanych – na obszarze wskazanym w obowiązującym MPZP jako tereny zieleni;

- Wprowadzono przeznaczenie terenu zabudowy mieszkaniowej wielorodzinnej lub usług (**MW-U**), w rejonie powierzchni częściowo zainwestowanych – na obszarze wskazanym w obowiązującym MPZP jako tereny o funkcji usługowej, tereny zieleni oraz tereny obejmujące przeznaczenie ciągu komunikacyjnego;
- Wprowadzono przeznaczenie terenów zabudowy usługowej (**U**), w rejonie powierzchni biologicznie czynnych, przekształconych antropogenicznie – na obszarze wskazanym w obowiązującym MPZP jako tereny zieleni;
- Wprowadzono przeznaczenie terenu usług lub zieleni urządzonej (**U-ZP**), na obszarze biologicznie czynnym, przekształconym antropogenicznie – na obszarze wskazanym w obowiązującym MPZP jako tereny zieleni;
- Wprowadzono przeznaczenie terenu usług lub składów i magazynów (**U-PS**), w rejonie powierzchni biologicznie czynnych, przekształconym antropogenicznie – na obszarze wskazanym w obowiązującym MPZP jako tereny zieleni;
- Wprowadzono przeznaczenie terenu infrastruktury technicznej – kanalizacja (**IK**), w rejonie powierzchni biologicznie czynnych - na obszarach wskazanych w obowiązującym MPZP jako tereny zieleni;
- Wprowadzono przeznaczenie dróg wewnętrznych (**KW**), w rejonie powierzchni biologicznie czynnych, wskazanych w obowiązującym MPZP jako tereny zieleni;
- Wprowadzono przeznaczenie terenów zieleni urządzonej (**ZP**), w rejonie lokalizacji obiektów (schronów) wpisanych do rejestru zabytków – na obszarach wskazanych w obowiązującym MPZP jako tereny zieleni;
- Wprowadzono przeznaczenie ogródków działkowych (**ZD**) – na obszarze wskazanym w obowiązującym MPZP jako tereny zieleni – w miejscu istniejących ogrodów działkowych.

Ponadto, na mocy oceny zmiany planu, na przeważającym obszarze analizowanego terenu, utrzymano przeznaczenie terenów zieleni (**Z**) oraz terenów wód powierzchniowych (**WS**) – w rejonie stawów oraz koryta rzeki Lipinki, z jednoczesnym uwzględnieniem powołanego zespołu przyrodniczo – krajobrazowego Dolina Lipinki.

Przedmiotowy teren na przestrzeni lat podlegał przekształceniom wynikającym z działalności człowieka. Przekształcenia lokalnego środowiska związane są przede wszystkim z rozwojem przemysłu, w tym z prowadzoną tu działalnością górniczą. W stanie obecnym odznacza się on na tle zabudowanych obszarów miasta, wysokim ode stkiem powierzchni zielonych.

Pierwotna rzeźba terenu opracowania została silnie przekształcona. Największy wpływ na obecne ukształtowanie powierzchni miała działalność przemysłu górniczego. Do ciekawych form ukształtowania terenu, należy dolina rzeki Lipinki – przepływającej przez centralną część terenu. W budowie geologicznej terenu biorą udział osady czwartorzędowe, utwory triasowe oraz karbońskie. W północnej części terenu, występuje udokumentowane złoża węgla kamiennego „Centrum - Szombierki” (ID Midas 329). Wydobyte złoża zostało zaniechane, a w jego rejonie nie wyznacza się obecnie obszarów i terenów górniczych. W północnej oraz południowej części terenu występują obszary płytkiej eksploatacji górniczej. Wschodnia część analizowanego terenu obejmuje obszar dawnej hałdy. W zachodniej części terenu wskazuje się na lokalizację szybu pokopalnianego. W rejonie wymienionych powyżej obszarów istnieje zagrożenie wystąpienia deformacji nieciągłych powierzchni.

Wody podziemne związane są głównie ze skałami karbońskimi, gdzie tworzą poziomy wodonośne zasilane z utworów czwartorzędowych. Omawiany teren położony jest poza zasięgiem Głównych Zbiorników Wód Podziemnych. Teren opracowania zlokalizowany jest w zasięgu jednej Jednolitej Części Wód Powierzchniowych nr 129 o kodzie PLGW 6000129.

Przez centralną część terenu objętego opracowaniem, przepływa niewielki ciek – Lipinka. Uzupełnienie sieci wodnej stanowią licznie występujące tu niewielkie zbiorniki wodne, zlokalizowane w dolinie Lipinki oraz na południu analizowanego terenu. Do największych z nich należy Staw Ajska i Staw Trupek. Teren objęty

opracowaniem należy do zlewni Jednolitej Części Wód Powierzchniowych (JCWP) o nazwie „Bytomka” i kodzie PLRW 6000611649. Przedmiotowy teren pozostaje poza zasięgiem obszarów zagrożonych wodami powodziowymi.

Warunki klimatyczne na terenie miasta, w tym także w obszarze planu są zasadniczo kształtowane przez masy powietrza oceanicznego przynoszone przez dominujące wiatry z sektora zachodniego, a sporadyczne także przez docierające tu od południowego zachodu.

Na stan powietrza na przedmiotowym terenie mają głównie wpływ zanieczyszczenia pochodzące z sąsiednich terenów zabudowanych oraz dróg.

Na poziom dźwięku w granicach analizowanego terenu, z uwagi na jego stan zagospodarowania, wpływają głównie czynniki zewnętrzne. Należy do nich ruch samochodowy odbywający się w rejonie dróg biegnących wzdłuż granic opracowania oraz hałas pochodzący z sąsiadujących obszarów zabudowy.

Na obszary zielone przedmiotowego terenu składają się powierzchnie użytkowane rolniczo, nieużytki porośnięte roślinnością zielną, ruderalną oraz lokalnie drzewami oraz przede wszystkim zadrzewiona dolina Lipinki wraz ze stawami. Zwierzęta bytujące w omawianych granicach reprezentowane są m.in. przez ptaki, niewielkie ssaki, owady, mięczaki i pajęczaki – w tym gatunki towarzyszące człowiekowi i charakterystyczne dla środowiska miejskiego. Centralna część analizowanego terenu została objęta formą ochrony przyrody, jaką stanowi zespół przyrodniczo – krajobrazowy Dolina Lipinki. W granicach analizowanego terenu nie przebiegają korytarze ekologiczne.

W kontekście oddziaływania na powierzchnię ziemi i gleby, podczas realizacji założeń projektu zmiany planu, przewiduje się przekształcenia środowiska gruntowego, związanego z lokowaniem nowych obiektów budowlanych i elementów infrastruktury.

Mając na uwadze charakter zamierzeń planistycznych oraz zapisy planu mające na celu ochronę środowiska wodnego, należy stwierdzić, iż realizacja analizowanego projektu planu nie będzie miała znaczącego wpływu na wody podziemne. W granicach terenu opracowania przepływa rzeka Lipinka, zlokalizowane są tu również liczne stawy. Zostały one uwzględnione w ocenianym dokumencie.

Realizacja przewidzianych w projekcie planu przeznaczeń terenu będzie związana z emisją zanieczyszczeń do powietrza atmosferycznego. Na etapie budowy źródłem emisji zanieczyszczeń do powietrza będą pojazdy i budowlane maszyny spalinowe. Na etapie użytkowania, nowe źródła emisji do powietrza mogą być związane z zlokalizowanymi zabudowaniami o charakterze usługowym oraz składów i magazynów, jak również mieszkaniowym. W ocenianym dokumencie uwzględniono zapisy z zakresu ochrony powietrza.

W granicach planu uwzględniono także obiekty i obszary objęte ochroną konserwatorską.

Oceniany projekt planu uwzględnia zapisy zgodne ze „Strategicznym Plan Adaptacji dla sektorów i obszarów wrażliwych na zmiany klimatu do roku 2020 z perspektywą do roku 2030” (SPA 2020), w tym mające na celu ochronę powietrza czy wprowadzenie dla terenów zabudowy minimalnego procenta terenów biologicznie czynnych.

Przedmiotowy teren zlokalizowany jest w odległości około 50 km od południowej granicy Państwa. Oddziaływanie wynikające z realizacji założeń będzie miało charakter lokalny, w związku z powyższym ich realizacja nie będzie powodowała poza granicznego oddziaływania na środowisko.

Wśród kwestii potencjalnie problemowych, związanych z realizacją ustaleń ocenianego dokumentu w kontekście przepisów odrębnych dotyczących obszarów chronionych, znajduje się projektowany rozwój terenów związanych z lokalizowaniem zabudowy, na obszarach zagrożonych możliwością wystąpienia deformacji nieciągłych powierzchni, w tym między innymi w rejonie obszarów dawnej płytkiej eksploatacji górniczej czy też terenów dawnych szybów. Tereny płytkiej eksploatacji górniczej oraz teren dawnego szybu, są potencjalnymi miejscami zagrożonymi możliwością wystąpienia deformacji nieciągłych i stanowią o skomplikowanych warunkach gruntowych. Problemowym może okazać się również wprowadzanie zabudowy (obiektów kubaturowych) na obszarach nasypów antropogenicznych o znacznych miąższościach (np. w rejonie dawnej hałdy). W obowiązującym MPZP wprowadzono zapis ustalający zasady ochrony dla następujących elementów środowiska: tereny płytkiej eksploatacji, dla których ustala się, przy posadowieniu obiektów budowlanych, nakaz uwzględnienia badań zgodnie

z przepisami z zakresu Prawa geologicznego i górniczego oraz lokalizacja szybów pokopalnianych, dla których ustala się zakaz zabudowy. Analizowany projekt zmiany MPZP nie ingeruje w powyższe zapisy.

Wśród potencjalnie problemowych kwestii, związanych z realizacją ustaleń ocenianego dokumentu jest przewidziany rozwój terenów zabudowy mieszkaniowej jednorodzinnej w ramach terenów **L2.38-39MN**, na obszarach położonych w bezpośrednim sąsiedztwie zespołu przyrodniczo – krajobrazowego Dolina Lipinki. Na skutek realizacji w/w terenów, w rejonie obszaru chronionego może potencjalnie dojść do zwiększonej presji turystycznej, która może przyczynić się do niszczenia siedlisk i płoszenia występujących tu zwierząt. Mimo iż w zasięgu samego zespołu nie przewiduje się zmian w zagospodarowaniu, wprowadzenie zabudowy w jego bezpośrednim sąsiedztwie, pozbawia go swojego rodzaju naturalnej „otuliny” biologicznej (od strony zachodniej). W analizowanym przypadku korzystnym dla środowiska byłoby odsunięcie terenów zabudowy od granic istniejącego obszaru chronionego i pozostawienie terenów biologicznie czynnych stanowiących naturalną otulinę biologiczną dla zespołu przyrodniczo – krajobrazowego.

Realizacja ocenianego dokumentu będzie związana z zajęciem części siedlisk przyrodniczych w analizowanych granicach, w tym będzie potencjalnie związana z lokalną koniecznością wycinki roślinności drzewiastej i krzewiastej, w rejonie terenów, na których przewidziano rozwój zabudowy. Niemniej, w związku z faktem, iż na analizowanym terenie założono utrzymanie znacznej części obszarów biologicznie czynnych, w tym powierzchni położonych w granicach zespołu przyrodniczo – krajobrazowego Dolina Lipinki, terenów zieleni oraz terenów ogrodów działkowych, oceniany dokument nie będzie miał znaczącego, negatywnego wpływu na środowisko w kontekście zachowania terenów biologicznych w skali miasta czy regionu. W kontekście środowiska przyrodniczego można zasugerować, aby na terenie objętym zmianą studium dążyć do utrzymania możliwie wysokiego odsetka powierzchni biologicznie czynnych w rejonie zabudowy, w tym powierzchni zadrzewionych. W przypadku konieczności wycinki zieleni wysokiej, w celu minimalizacji potencjalnego oddziaływania na ptaki, korzystne byłoby jej przeprowadzenie w okresie przypadającym na drugą połowę października do końca lutego, bądź po poprzedzającej ekspertyzie ornitologicznej, potwierdzającej możliwość przeprowadzenia planowanych prac w bez wpływu na ptactwo.

Podsumowując, w projekcie miejscowego planu zagospodarowania przestrzennego przewidziano rozwój terenów zabudowy na obszarach zielonych, ale również utrzymano wprowadzone w obowiązującym planie miejscowym zapisy, mające na celu ochronę poszczególnych komponentów środowiska, w tym z zakresu ochrony środowiska przyrodniczego, ochrony przed zanieczyszczeniem powietrza, środowiska gruntowo - wodnego czy walorów estetycznych. W ocenianej zmianie planu uwzględniono także występowanie zespołu przyrodniczo – krajobrazowego Dolina Lipinki, najcenniejszego pod względem przyrodniczym. W związku z powyższym, realizacja założeń projektu planu nie będzie związana z negatywnym oddziaływaniem na środowisko, a poprzez wprowadzone w obowiązującym planie miejscowym zakaz i nakazy, może przyczynić się do jego ochrony przed niekierunkowym rozwojem zabudowy i degradacją.